

ARALIK KAYMAKAMLIĐI

ŐEHİT ERHAN İYAPUL
ANADOLU LİSESİ
2024-2028 STRATEJİK PLANI



Gelecek gençlerin, gençler ise öğretmenlerin eseridir.

Mustafa Kemal ATATÜRK



Çok hızlı gelişen, değişen teknolojilerle bilginin değişim süreci de hızla değişmiş ve başarı için sistemli ve planlı bir çalışmayı kaçınılmaz kılmıştır. Sürekli değişen ve gelişen ortamlarda çağın gerekleri ile uyumlu bir eğitim öğretim anlayışını sistematik bir şekilde devam ettirebilmemiz, belirlediğimiz stratejileri en etkin şekilde uygulayabilmemiz ile mümkün olacaktır.

Başarılı olmak da iyi bir planlama ve bu planın etkin bir şekilde uygulanmasına bağlıdır. Kapsamlı ve özgün bir çalışmanın sonucu hazırlanan Stratejik Plan okulumuzun çağa uyumu ve gelişimi açısından tespit edilen ve ulaştırılması gereken hedeflerin yönünü doğrultusunu ve tercihlerini kapsamaktadır. Katılımcı bir anlayış ile oluşturulan Stratejik Plânın, okulumuzun eğitim yapısının daha da güçlendirilmesinde bir rehber olarak kullanılması amaçlanmaktadır. Belirlenen stratejik amaçlar doğrultusunda hedefler güncellenmiş ve okulumuzun 2024-2028 yıllarına ait stratejik plânı hazırlanmıştır. Bu planlama; 5018 sayılı Kamu Mali Yönetimi ve Kontrol Kanunu gereği, Kamu kurumlarında stratejik planlamanın yapılması gerekliliği esasına dayanarak hazırlanmıştır. Zoru hemen başarırız, imkânsızı başarmak zaman alır. Okulumuza ait bu planın hazırlanmasında her türlü özveriye gösteren ve sürecin tamamlanmasına katkıda bulunan idarecilerimize, stratejik planlama ekiplerimize, İlçe Milli Eğitim Müdürlüğümüz Strateji Geliştirme Bölümü çalışanlarına teşekkür ediyor, bu plânın başarıyla uygulanması ile okulumuzun başarısının daha da artacağına inanıyor, tüm personelimize başarılar diliyorum.

Hayrense ÇETİNKAYA

Okul Müdürü

İÇİNDEKİLER

SAYFA

SUNUŞ

İÇİNDEKİLER

TABLolar

ŞEKİLLER

TANIMLAR

GİRİŞ

1. BÖLÜM: STRATEJİK PLANHAZIRLIK SÜRECİ	1
A. Strateji Geliştirme Kurulu	1
B. Stratejik Plan Hazırlama Ekibi	1
2. BÖLÜM: DURUMANALİZİ	2
A. Kurumsal Tarihçe	2
B. Uygulanmakta Olan Stratejik Planın Değerlendirilmesi	2
C. Faaliyet Alanları ile Ürün ve Hizmetlerin Belirlenmesi	3
D. Paydaş Analizi	3
E. Kuruluş İçi Analiz	10
F. GZFT Analizi	12
G. Tespitler ve İhtiyaçların Belirlenmesi	13
3. BÖLÜM: GELECEĞE BAKIŞ	14
A. Misyon, Vizyon, Temel Değerler	14
B. Stratejik Amaçlar	15
C. Stratejik Hedefler, Performans Göstergeleri, Stratejiler	16
D. Maliyetlendirme	21
E. İzleme ve Değerlendirme	21
EKLER	22

TABLolar**SAYFA**

Tablo 1: Faaliyet Alanı-Ürün/Hizmet Listesi	3
Tablo 2: Paydaş Tablosu	4
Tablo 3: Paydaşların Önceliklendirilmesi	4
Tablo 4: Paydaş Görüşlerinin Alınmasına İlişkin Çalışmalar	5
Tablo 5: Okul Yönetici Sayıları	10
Tablo 6: Öğretmen, Öğrenci, Derslik Sayıları	10
Tablo 7: Branş Bazında Öğretmen Norm, Mevcut, İhtiyaç Sayıları	10
Tablo 8: Yardımcı Personel/Destek Personeli Sayısı	10
Tablo 9: Okul Binasının Fiziki Durumu	10
Tablo 10: Teknoloji ve Bilişim Altyapısı	11
Tablo 11: Tahmini Kaynaklar	11
Tablo 12: GZFT Listesi	12
Tablo 13: Tespitler ve İhtiyaçlar	13
Tablo 14: Stratejik Amaçlar, Hedefler	15
Tablo 15: Tahmini Maliyetler	21
Tablo 16: Strateji Geliştirme Kurulu	22
Tablo 17: Stratejik Planlama Ekibi	21

ŞEKİLLER**SAYFA**

Şekil 1: Şehit Erhan Çiyapul Anadolu Lisesi 2024-2028 Stratejik Plan Hazırlama Modeli	1
Şekil 2: Yönetici, Öğretmen ve Personel İç Paydaş Anketi Sonuçları A	5
Şekil 3: Yönetici, Öğretmen ve Personel İç Paydaş Anketi Sonuçları B	6
Şekil 4: Yönetici, Öğretmen ve Personel İç Paydaş Anketi Sonuçları C	7
Şekil 5: Öğrenci ve Veli İç Paydaş Anketi Sonuçları A	8
Şekil 6: Öğrenci ve Veli İç Paydaş Anketi Sonuçları B	8
Şekil 7: Öğrenci ve Veli İç Paydaş Anketi Sonuçları C	9
Şekil 8: Stratejik Plan İzleme ve Değerlendirme Modeli	21

TANIMLAR

Stratejik Plan: Kamu idarelerinin orta ve uzun vadeli amalarını, temel ilke ve politikalarını, hedef ve önceliklerini, performans ölçütlerini ve bunlara ulaşmak için izlenecek yöntemler ile kaynak dağılımlarını içeren plandır (5018 s. Kamu Mali Yönetimi ve Kontrol Kanunu, Madde 3)

Stratejik Plan Genelgesi: 2024-2028 dönemi stratejik plan çalışmalarının başlatılması için Milli Eğitim Bakanlığı Strateji Geliştirme Başkanlığı tarafından hazırlanarak duyurulan 06.10.2022 tarih ve 2022/21 sayılı genelgedir.

Hazırlık Programı: 2024-2028 dönemi stratejik plan hazırlık sürecinin aşamalarını, bu aşamalarda gerçekleştirilecek faaliyetleri, bu aşama ve faaliyetlerin tamamlanacağı tarihleri gösteren zaman çizelgesini, kurul ve ekip üyelerinin sayısını ve niteliğini açıklayan programdır.

Misyon: Kurumun/kuruluşun var oluşu sebebini açıklayan, kurumun/kuruluşun kimlere, hangi amaçla ve hangi alanda hizmet verdiğini yöntemleriyle birlikte açıklayan bildirgedir.

Vizyon: Kurumun/kuruluşun ideal geleceğini sembolize eden, plan dönemi sonunda nerede olmak istediğini, nereye varmak istediğini ifade eden bildirgedir.

Amaç: Kurumun/kuruluşun plan dönemi sonuna kadar genel olarak elde etmek ve ulaşmak istediği sonucu ifade eder.

Hedef: Amaların spesifik (özel) ve nicel verilerle ölçülebilir, gerçekleştirilebilir ve somut şekilde ifade edilmesidir.

Paydaş: Kurumla/kuruluşla doğrudan veya dolaylı ilgisi olan, her ne suretle olursa olsun kurumdan etkilenen ve kurumu etkileyen kişi, grup, kurum ve kuruluşları ifade eder.

GZFT (SWOT) Analizi: Kurumun güçlü ve zayıf yönlerinin belirlenmesi, kurum için mevcut fırsatların ve tehditlerin tespit edilmesi amacıyla farklı teknikler kullanılarak yapılan analizdir.

Faaliyet: Belirli bir amaca ve hedefe yönelik, başlı başına bir bütünlük oluşturan, yönetilebilir ve maliyetlendirilebilir üretim veya hizmetlerdir.

Performans Göstergesi (PG): Stratejik planda hedeflerin ölçülebilirliğini miktar ve zaman boyutuyla ifade eden göstergelerdir.

Stratejik Plan Değerlendirme Raporu: İzleme tabloları ile değerlendirme sorularının cevaplarını içeren ve her yıl şubat ayının sonuna kadar hazırlanan rapordur.

GİRİŞ

İli	İğdır	İlçesi:	Aralık
Adres	Karşıyaka Mah. Şehit Polis Mehmet Özdemir Sok. No:12 Aralık/İğdır	Coğrafi Konum	https://www.google.com/maps/search/aral%C4%B1k+alparslan+ortaokulu,/@39.8762762,44.4964165,14z/data=!3m1!4b1
Telefon	4764112018	Faks:	-
e-Posta	<u>751145@meb.k12.tr</u>	Web Adresi	www.aralikanadolulisesi.meb.gov.tr
Kurum Kodu	751145	Öğretim Şekli	Tam Gün

2024-2028 dönemi stratejik plan hazırlanması süreci Üst Kurul ve Stratejik Plan Ekibinin oluşturulması ile başlamıştır. Ekip tarafından oluşturulan çalışma takvimi kapsamında ilk aşamada durum analizi çalışmaları yapılmış ve durum analizi aşamasında paydaşlarımızın plan sürecine aktif katılımını sağlamak üzere paydaş anketi, toplantı ve görüşmeler yapılmıştır.

Durum analizinin ardından geleceğe yönelim bölümüne geçilerek okulumuzun amaç, hedef, gösterge ve eylemleri belirlenmiştir. Hazırlık çalışmalarının tamamlanmasının ardından kurumumuzun stratejik plan hazırlama modeline uygun olarak Durum Analizi çalışmaları yapılmıştır. Bu kapsamda; kurumsal tarihçenin hazırlanması, uygulanmakta olan stratejik planın değerlendirilmesi, faaliyet alanları ve ürün-hizmetlerin değerlendirilmesi, kuruluş içi analiz, GZFT Analizi tamamlanmış, buna göre 2024-2028 stratejik planına temel oluşturacak gelişim alanları belirlenmiştir. Paydaş Analizi çalışmalarının ardından “Kurum İçi Analiz, GZFT Analizi” çalışmaları yapılmış, “Tespit ve İhtiyaçlar” belirlenmiştir. “Durum Analizi” çalışmasından elde edilen sonuçlarla “Geleceğe Bakış” bölümünün hazırlanmıştır. Bu bölümde “Misyon, Vizyon ve Temel Değerler” ile birlikte Müdürlüğümüzün 2024-2028 dönemini kapsayan 5 yıllık süreçte amaçları, hedefleri, performans göstergeleri ve stratejilerine yer verilmiştir. Hedeflerimizi gerçekleştirebilmek için her bir hedefe mahsus olmak üzere 5 yıllık dönem için tahmini maliyet belirlenmiştir. İzleme ve değerlendirme modeli hazırlanarak stratejik plan çalışmaları tamamlanmıştır. Stratejik planımız, incelenmek üzere İl Milli Eğitim Müdürlüğü Ar-Ge Birimine gönderilmiştir. Düzeltme işlemlerinin ardından Aralık İlçe Milli Eğitim Müdürlüğü tarafından onaylanan planımız, okulumuzun resmi internet sitesinde kamuoyu ile paylaşılmıştır.

1. BÖLÜM: STRATEJİK PLAN HAZIRLIK SÜRECİ

06.10.2022 tarih ve 2022/21 sayılı Genelge ile birlikte hazırlanan MEB 2024-2028 Stratejik Plan Hazırlık Programında belirtilen takvime, usul ve esaslara uygun olarak Okulumuz Strateji Geliştirme Kurulu ve Stratejik Planlama Ekibi oluşturulmuş ve İl Milli Eğitim Müdürlüğü Ar-Ge birimine bilgi verilmiştir.

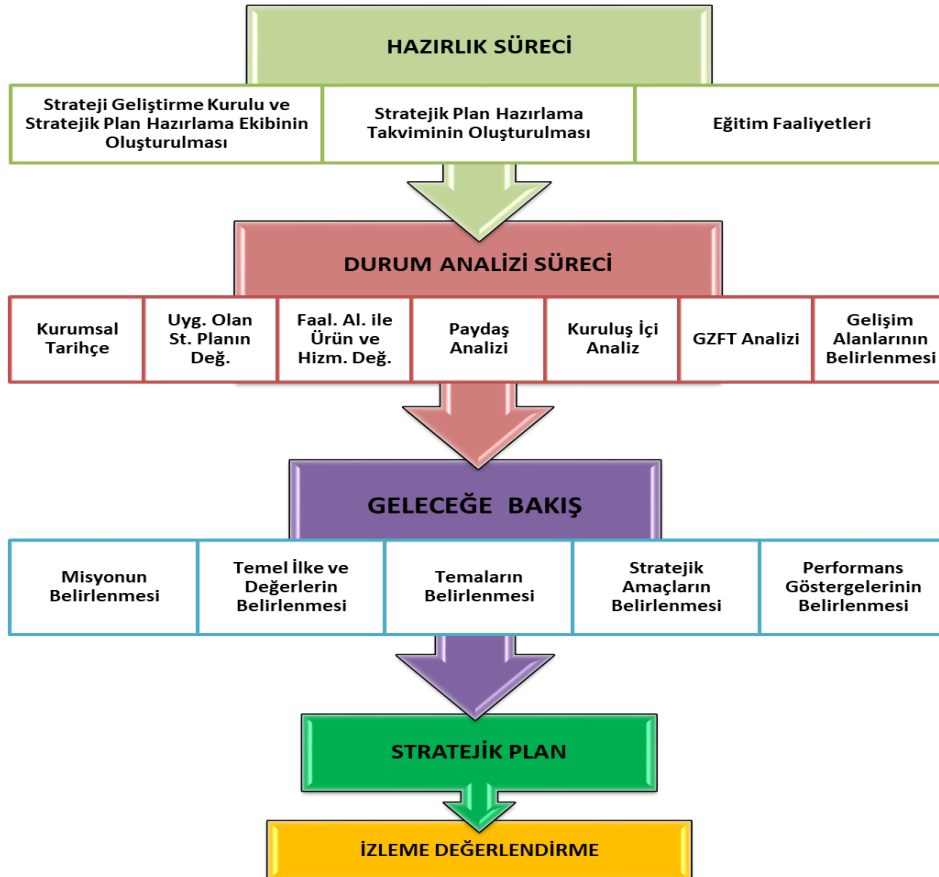
A. Strateji Geliştirme Kurulu

Okulumuz Strateji Geliştirme Kurulu; Okul Müdürü başkanlığında, okul aile birliği başkanı, 3 gönüllü öğretmen olmak üzere toplam 5 kişiden oluşturulmuştur (Okulumuzda 1 müdür yardımcısı bulunduğu ve stratejik planlama ekibi başkanı olarak görevlendirildiğinden, kurulda müdür yardımcısı yerine 1 öğretmen görevlendirilmiştir) (Tablo 16).

B. Stratejik Planlama Ekibi

Okulumuz Stratejik Planlama Ekibi; 1 müdür yardımcısı başkanlığında, 3 gönüllü öğretmen üye ile 1 gönüllü veli üye olmak üzere toplam 5 kişiden oluşturulmuştur (Tablo 17).

Şekil 1. Alparslan Ortaokulu Stratejik Plan Hazırlama Modeli



2. BÖLÜM: DURUM ANALİZİ

A. Kurumsal Tarihçe

Okulumuz ilk kez 2010 yılında 17 derslikli olarak yaklaşık 285 öğrenci ile hizmete açılmıştır. Okulumuz eğitim öğretim hizmetine başladığı ilk günden bu yana çağdaş eğitim-öğretimin gerekleri; uygun fiziksel mekânların temini, eğitim-öğretim araç ve gereçlerinin sağlanması, eğitim-öğretim ve yönetim süreç standartlarının belirlenmesi ve en güzel şekilde yürütülmesi konusunda Aralık'ta var olan Liseler içinde örnek teşkil etme yolunda güzel adımlar atmaktadır.

2023-2024 Eğitim-öğretim yılı itibariyle okulumuz bünyesinde 18 derslik, 1 Müdür odası, 1 Müdür Yardımcısı odası, 1 Öğretmenler odası, 1 Rehberlik odası mevcuttur. 2023-2024 Eğitim-öğretim yılında 455 öğrenci, 1 Müdür, 1 Müdür yardımcısı, 1 Rehber Öğretmen, 3 ücretli, 26 kadrolu branş öğretmeni 2 Hizmetli çalışıyor. Okulumuz 2019 yılında "Beyaz Bayrak" ve sertifikasını almıştır. Ayrıca okulumuz "Okulum Temiz" belgesine de sahiptir. Nisan 2024 tarihi itibariyle Hayrense ÇETİNKAYA okulumuzda müdürlük görevini sürdürmektedir.

B. Uygulanmakta Olan Stratejik Planın Değerlendirmesi

Stratejik planlar, kuruluşların mevcut durumlarını inceleme, okul kaynaklarını etkili, ekonomik ve verimli kullanma, eğitim programları, ilgili mevzuat ve benimsedikleri temel ilkeler çerçevesinde geleceğe ilişkin misyon ve vizyonların oluşturma, stratejik amaçlar ve ölçülebilir hedefler saptama, performanslarını önceden belirlenmiş olan göstergeler doğrultusunda ölçme ve bu süreci izleme ve değerlendirmesini yapmak amacı ile yapılmaktadır. Şehit Erhan Çiyapıl Anadolu Lisesi 2019-2023 Stratejik Planı, 31 Aralık 2023 tarihine kadar 5 yıl süreyle uygulanmıştır. Salgın sebebiyle ülkemiz genelinde uygulanan kısıtlama tedbirleri kapsamında yüz yüze eğitime ara verilmiş, Bakanlığımızın talimatları doğrultusunda çevrimiçi eğitim yapılmıştır. Bu süreçte stratejik planımızda yer alan hedeflerin bazılarını gerçekleştirmek mümkün olmamış, özürsüz devamsızlık oranları gibi yüz yüze eğitime uyarlanmış bazı göstergeler ölçülememiştir. Yüz yüze eğitime ara verilmesi nedeniyle öğrencilerimizde ortaya çıkması muhtemel sosyal ve akademik eksiklerin tamamlanması için telafi programları, egzersiz çalışmaları, Destekleme ve Yetiştirme Kursları (DYK) uygulanmıştır. Ayrıca bu pandemi döneminde okulumuzun öğrenci ve personellerinin sağlığına önem verilerek bakanlığımız tarafından yürütülen "Okulum Temiz" belgesi alınmıştır.

2024-2028 Stratejik Planımızdaki hedefler önceki plan dönemine benzer olarak paydaşlarımızın beklentileri, kurumumuzun faaliyet alanları, ihtiyaçlar ve gelişim alanları ile MEB politikaları, İl Milli Eğitim Müdürlüğü ile İlçe Milli Eğitim Müdürlüğü'nün hedefleri ile birlikte analiz edilerek belirlenmiştir. Bu analiz sonucunda belirlediğimiz hedeflerle, önceki plan dönemindeki hedefler benzerlik göstermektedir. Ve fakat gerek paydaşlarımızın beklentilerinin üst düzeyde olması, gerek beklentilerin çeşitliliği ve sayısı, gerekse içinde bulunduğumuz dönemin hassasiyetine binaen Müdürlüğümüz 2024-2028 döneminde amaç ve hedefleri vizyonu geniş bir bakış açısıyla belirlemiştir. Bu nedenle her ne kadar benzer nitelikte hedefler belirlenmiş olsa da çeşitlilik ve sayı itibariyle 2023-2028 Stratejik Plan dönemi hedefleri, önceki plan dönemi hedeflerinden farklılık arz etmektedir.

Bu kapsamda Şehit Erhan Çiyapul Anadolu Lisesi 2024-2028 Stratejik Planının uygulanmaya başlanması ile birlikte varlık sebebimiz olan misyonumuzun, ideal geleceğimizi ifade eden vizyonumuzun ve kurumsal ilkeler, davranış kuralları ve yönetim biçimimizi anlatan temel değerlerimiz, eğitim vizyonu ve MEB'nin ilgili mevzuat ve temel ilkeleri doğrultusunda eğitim-öğretimin iş ve işleyişinin verimli hale getirilmesi, insan kaynaklarının daha etkin kullanımı, nitelikli eğitim koşullarının oluşturulması, öğrenci-veli-öğretmen memnuniyetinin artılması üzerine çalışmalar yapılacak ve yürütülecek çalışmaları izleme süreci başlayacaktır. Sonuç olarak okulumuzun stratejik planında yer alan çalışmalar, İl ve İlçe Milli Eğitim Müdürlüğü çalışmalarıyla eşgüdümlü olarak gerçekleştirilmiş, 2024-2028 Stratejik Plan süreci tamamlanmıştır.

E. Faaliyet Alanları ile Ürün ve Hizmetlerin Belirlenmesi

Tablo 1 Faaliyet Alanı-Ürün/Hizmet Listesi

FAALİYET ALANI	ÜRÜN/HİZMETLER
A- Eğitim-Öğretim Hizmetleri	<ol style="list-style-type: none"> 1. Eğitim-öğretim iş ve işlemleri 2. Ders Dışı Faaliyet İş ve İşlemleri 3. Özel Eğitim Hizmetleri 4. Kurum Teknolojik Altyapı Hizmetleri 5. Anma ve Kutlama Programlarının Yürütülmesi 6. Sosyal, Kültürel, Sportif Etkinlikler 7. Öğrenci İşleri (kayıt, nakil, ders programları vb.) 8. Zümre Toplantılarının Planlanması ve Yürütülmesi
B- Stratejik Planlama, Araştırma-Geliştirme	<ol style="list-style-type: none"> 1. Stratejik Planlama İşlemleri 2. İhtiyaç Analizleri 3. Eğitime İlişkin Verilerin Kayıtlanması 4. Araştırma-Geliştirme Çalışmaları 5. Projeler Koordinasyon 6. Eğitimde Kalite Yönetimi Sistemi (EKYS) İşlemleri
C- İnsan Kaynaklarının Gelişimi	<ol style="list-style-type: none"> 1. Personel Özlük İşlemleri 2. Norm Kadro İşlemleri 3. Hizmet içi Eğitim Faaliyetleri
D- Fiziki ve Mali Destek	<ol style="list-style-type: none"> 1. Okul Güvenliğinin Sağlanması 2. Ders Kitaplarının Dağıtım 3. Taşınır Mal İşlemleri 4. Taşınır Eğitim İşlemleri 5. Temizlik, Güvenlik, Isıtma, İğdıratma Hizmetleri 6. Evrak Kabul, Yönlendirme ve Dağıtım İşlemleri 7. Arşiv Hizmetleri 8. Sivil Savunma İşlemleri
E-Denetim ve Rehberlik	<ol style="list-style-type: none"> 1. Okul/Kurumların Teftiş ve Denetimi 2. Öğretmenlere Rehberlik ve İşbaşında Yetiştirme Hizmetleri 3. Ön İnceleme, İnceleme ve Soruşturma Hizmetleri
F-Halkla İlişkiler	<ol style="list-style-type: none"> 1. Bilgi Edinme Başvurularının Cevaplanması 2. Protokol İş ve İşlemleri 3. Basın, Halk ve Ziyaretçilerle İlişkiler 4. Okul-Aile İşbirliği

F. Paydaş Analizi

Kurumumuzun faaliyet alanları dikkate alınarak, kurumumuzun faaliyetlerinden yararlanan, faaliyetlerden doğrudan/dolaylı ve olumlu/olumsuz etkilenen veya kurumumuzun faaliyetlerini etkileyen paydaşlar (kişi, grup veya kurumlar) tespit edilmiştir.

Paydaşların Tespiti

Tablo 2 Paydaş Tablosu

Paydaş Adı	İç Paydaş	Dış Paydaş
İğdır İl Milli Eğitim Müdürlüğü		√
Aralık Kaymakamlığı		√
Aralık İlçe Milli Eğitim Müdürlüğü		√
Okul Müdürümüz	√	
Öğretmenlerimiz	√	
Öğrencilerimiz	√	
Velilerimiz	√	
Personelimiz	√	
İlçe Emniyet Amirliği		√
İlçe Toplum Sağlığı Merkezi		√
Taşınmalı Eğitim Görevlileri		√
Diğer Eğitim Kurumları		√
Özel Sektör		√
Sivil Toplum Kuruluşları		√
İlçe Belediye Başkanlığı		√
Mahalle Muhtarlığı		√
Diğer Kurum ve Kuruluşlar		√

Paydaşların Önceliklendirilmesi

Paydaşların önceliklendirilmesi; Kamu İdareleri İçin Stratejik Planlama Kılavuzunda (2021; 3.1 Sürüm) belirtilen Paydaş Etki/Önem Matrisi'nden (Tablo 7) yararlanılarak hazırlanmıştır.

Tablo 3 Paydaşların Önceliklendirilmesi

PAYDAŞ ADI	İÇ PAYDAŞ	DIŞ PAYDAŞ	ÖNEM DERESESİ	ETKİ DERESESİ	ÖNCELİĞİ
İğdır İl Milli Eğitim Müdürlüğü		√	5	5	5
Aralık Kaymakamlığı		√	5	5	5
Aralık İlçe Milli Eğitim Müdürlüğü		√	5	5	5
Okul Müdürümüz	√		5	5	5
Öğretmenlerimiz	√		5	5	5
Öğrencilerimiz	√		5	5	5
Velilerimiz	√		5	5	5
Personelimiz	√		5	5	5
İlçe Emniyet Amirliği		√	3	3	3
İlçe Toplum Sağlığı Merkezi		√	3	3	3
Taşımali Eğitim Görevlileri		√	3	3	3
Diğer Eğitim Kurumları		√	2	2	2
Özel Sektör		√	2	2	2
Sivil Toplum Kuruluşları		√	2	2	2
İlçe Belediye Başkanlığı		√	3	3	3
Mahalle Muhtarlığı		√	2	2	2
Diğer Kurum ve Kuruluşlar		√	2	2	2
Önem Derecesi: 1, 2, 3 gözet; 4,5 birlikte çalış					
Etki Derecesi: 1, 2, 3 İzle; 4, 5 bilgilendir					
Önceliği: 5= Tam; 4=Çok; 3=Orta; 2=Az; 1=Hiç					

Paydaş Görüşlerinin Alınması ve Değerlendirilmesi

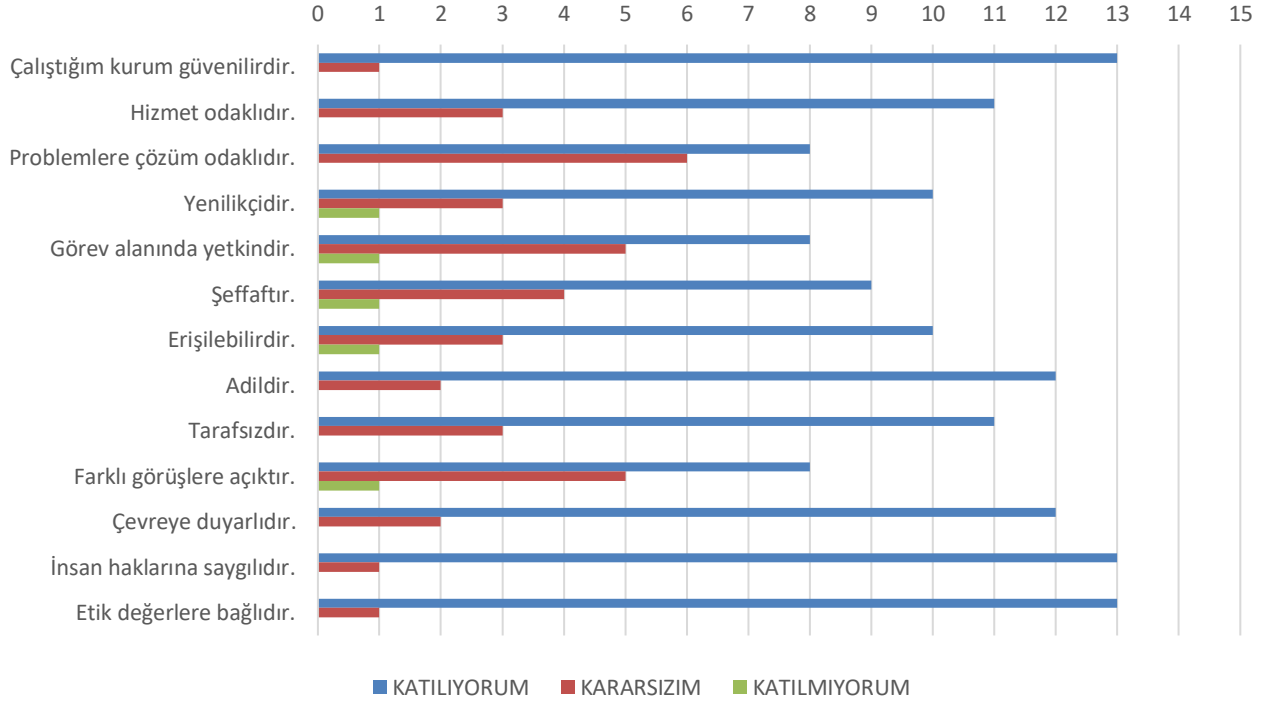
Durum Analizi çalışmaları kapsamında; Aralık İlçe Milli Eğitim Müdürü başta olmak diğer okul ve kurumların yönetici ve öğretmenleri ile yüz yüze görüşmeler, mülakat, toplantı gerçekleştirilerek, dilek ve önerileri alınmıştır. Öğrenci, öğretmen, veli, yönetici ve personelden oluşan iç paydaşlarımızdan ise toplantı ve anket yöntemleri ile görüşleri alınmıştır. Kurumumuzun iç paydaşlarına yönelik yaptığımız anket çalışmasında, İğdır İl Milli Eğitim Müdürlüğü tarafından hazırlanan Yönetici, Öğretmen ve Personel İç Paydaş Anketi ile Öğrenci ve Veli İç Paydaş Anketi soruları kullanılmıştır. Anketlere 135 öğrenci, 21 öğretmen, 3 personel, 2 yönetici ve 46 veli olmak üzere toplam 207 paydaşımız katılmıştır.

Tablo 4 Paydaş Görüşlerinin Alınmasına İlişkin Çalışmalar

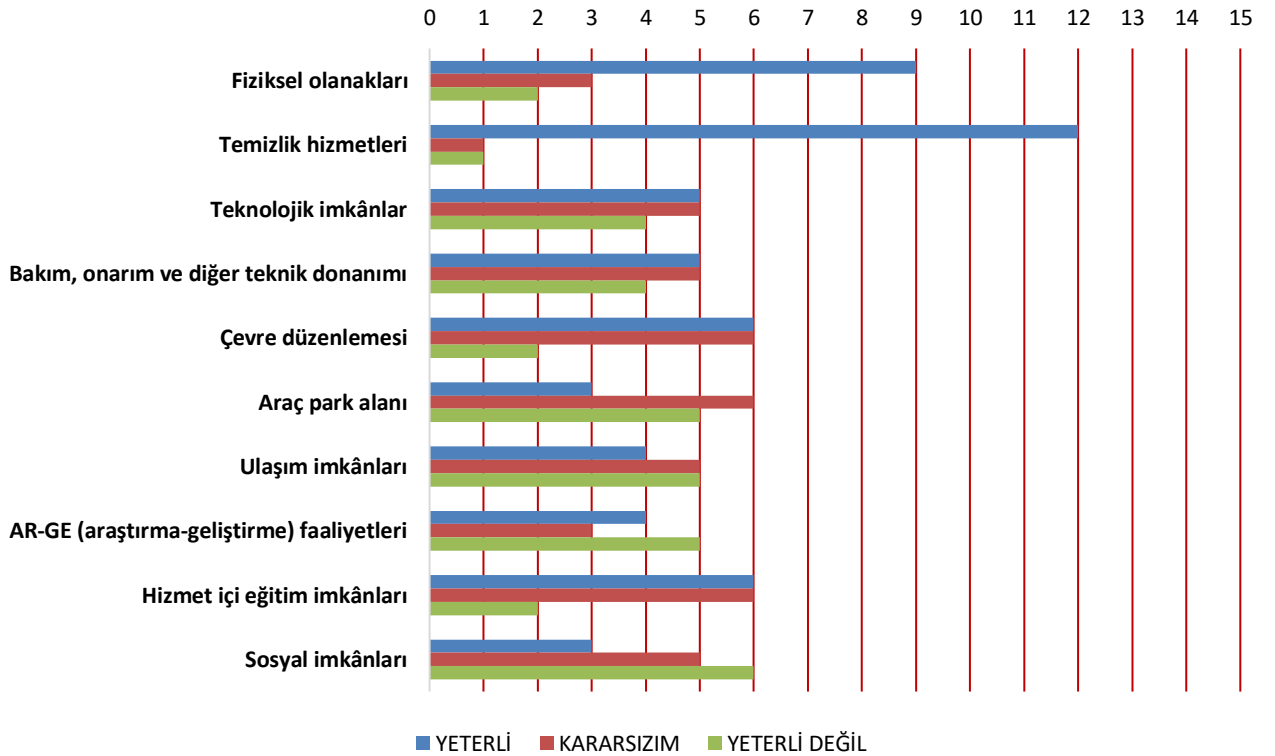
PAYDAŞ ADI	YÖNTEM	SORUMLU	ÇALIŞMA TARİHİ	RAPORLAMA VE DEĞERLENDİRME SORUMLUSU
İlçe MEM Yöneticileri	Mülakat, Toplantı	Strateji Geliştirme Kurulu Bşk.	09.04.2024-19.04.2024	S. P. Hazırlama Ekibi
Diğer Eğitim Kurumu Yöneticileri	Mülakat	Strateji Geliştirme Kurulu Bşk.	09.04.2024-19.04.2024	S. P. Hazırlama Ekibi
Öğretmenlerimiz	Anket, Toplantı	S. P. Ekibi	09.04.2024-19.04.2024	S. P. Hazırlama Ekibi
Öğrencilerimiz	Anket	S. P. Ekibi	09.04.2024-19.04.2024	S. P. Hazırlama Ekibi
Velilerimiz	Anket	S. P. Ekibi	09.04.2024-19.04.2024	S. P. Hazırlama Ekibi
Personelimiz	Anket, Toplantı	S. P. Ekibi	09.04.2024-19.04.2024	S. P. Hazırlama Ekibi
Yöneticilerimiz	Anket, Toplantı	S. P. Ekibi	09.04.2024-19.04.2024	S. P. Hazırlama Ekibi

Yönetici, Öğretmen ve Personel İç Paydaş Anketi Sonuçları

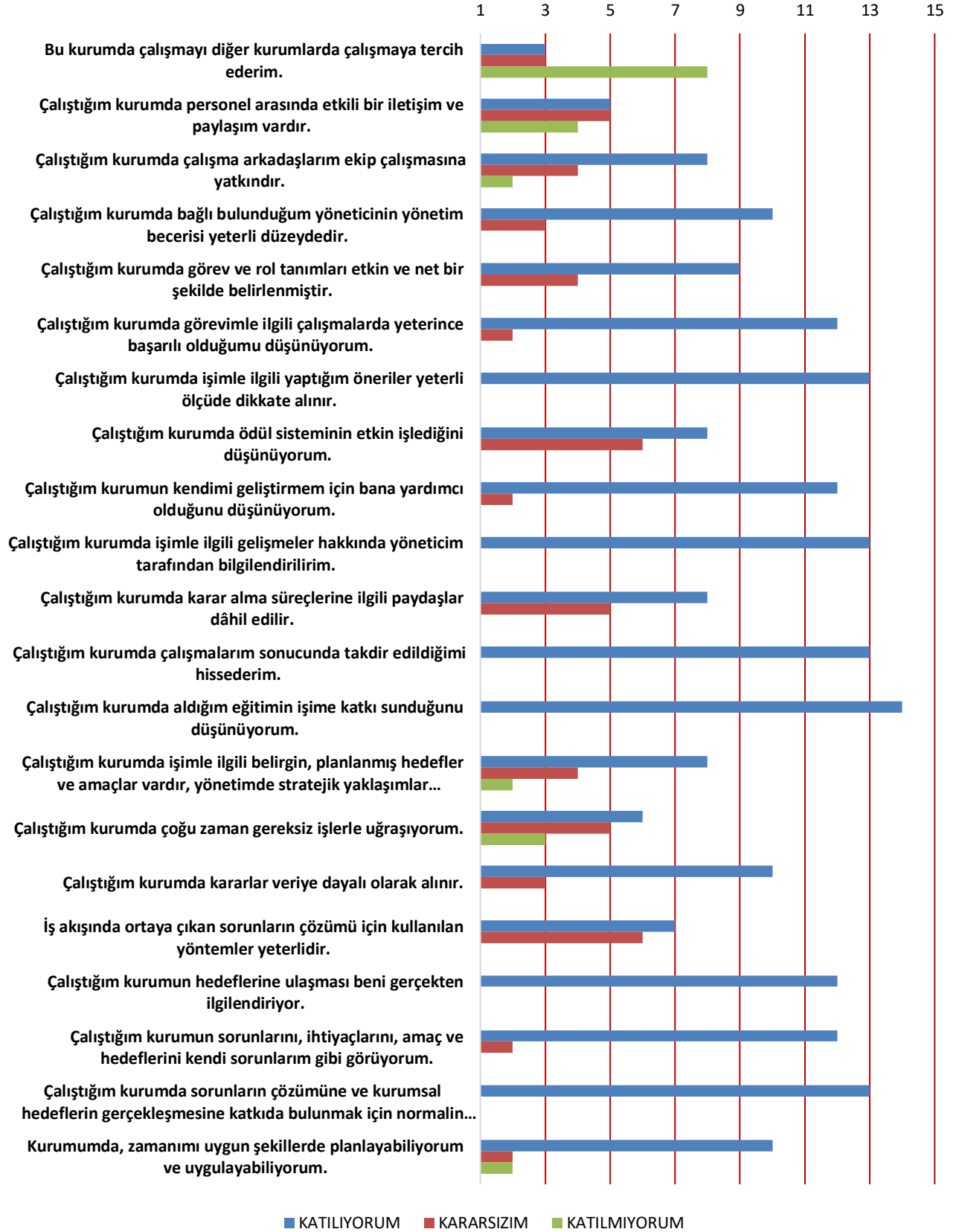
Şekil 2. A. Lütfen görev yaptığınız kurumun yönetim kültürünü aşağıdaki ifadelerle uygun olarak değerlendiriniz.



Şekil 3. B. Lütfen görev yaptığınız kurumu; kurumun fiziki yapısı ve sunduğu olanaklar açısından yeterlilik durumuna göre değerlendiriniz.

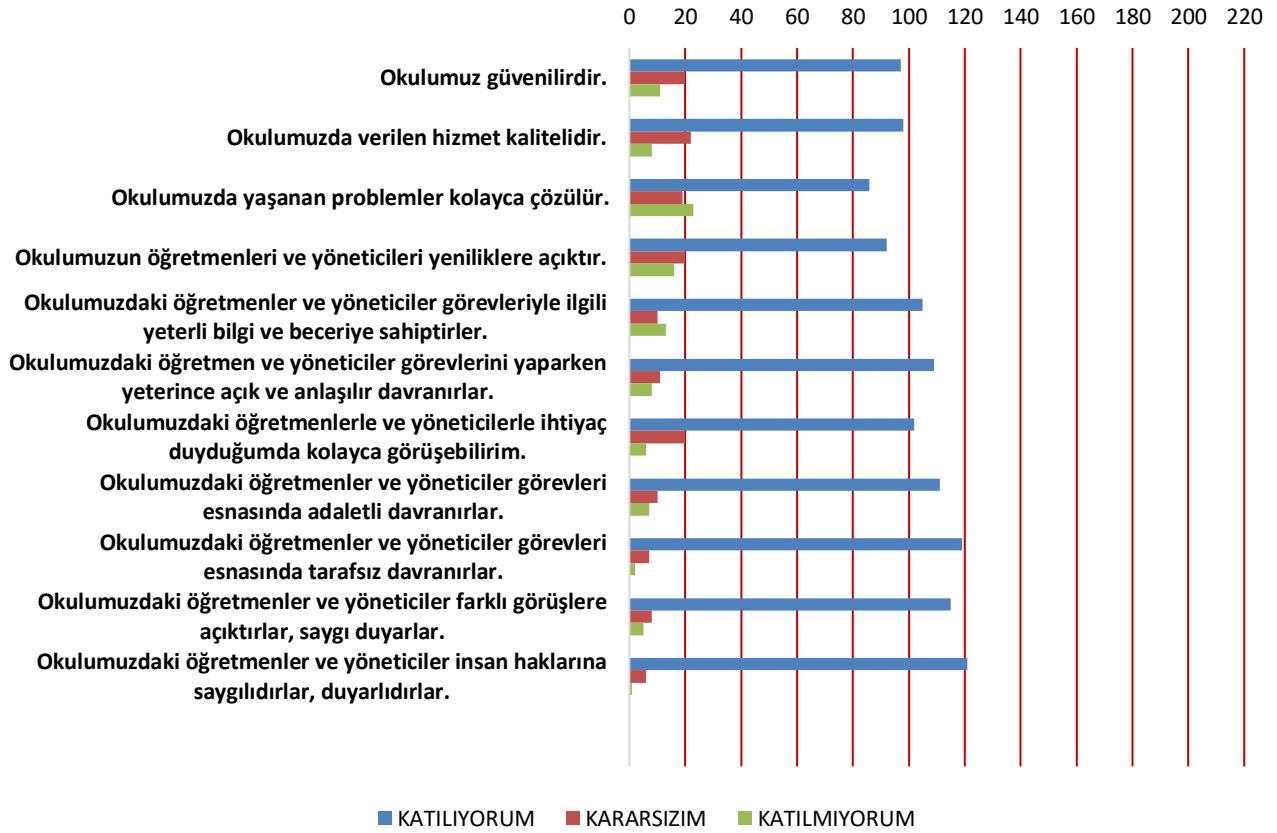


Şekil 4. C. Lütfen görev yaptığınız kurumu; işbirliği ve iletişim yöntemleri, kişisel ve mesleki gelişim, kurumsal kültürün benimsenmesi gibi faktörler açısından aşağıdaki ifadelere uygun olarak değerlendiriniz.

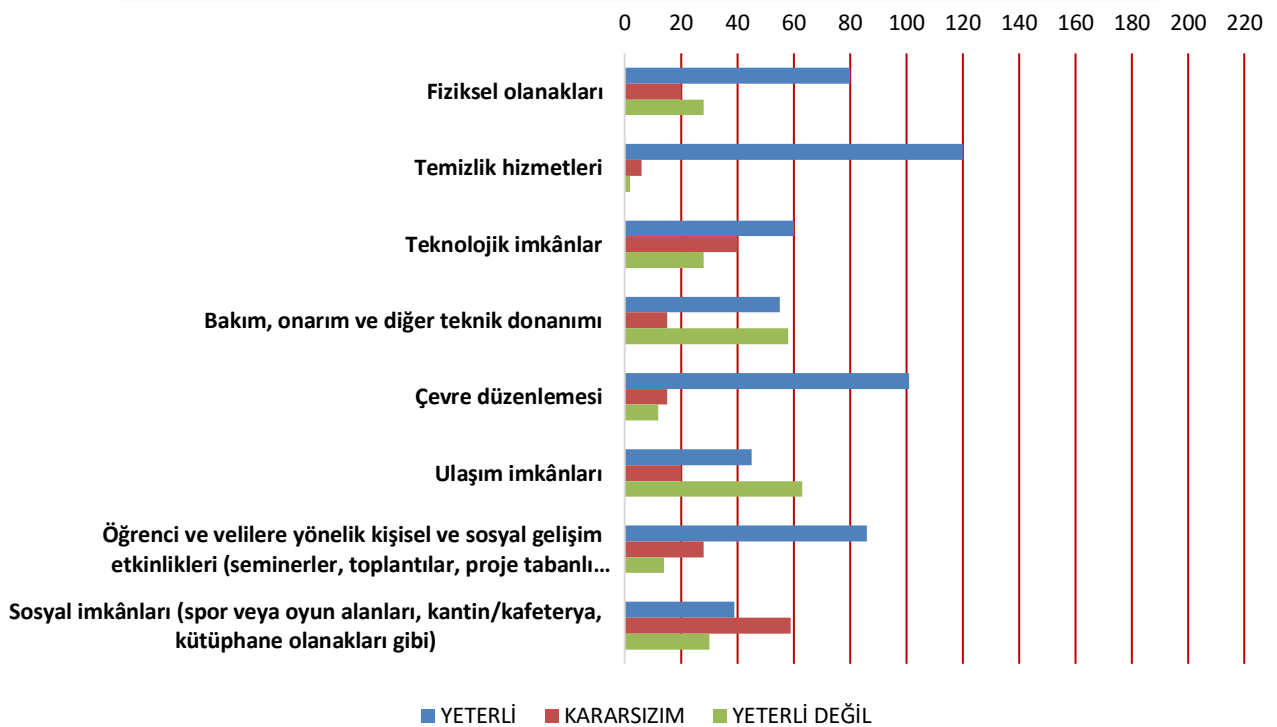


Öğrenci ve Veli İç Paydaş Anketi Sonuçları

Şekil 5. A. Lütfen öğrencisi olduğunuz/öğrencinizin eğitim aldığı kurumun yönetim kültürünü aşağıdaki ifadelere uygun olarak değerlendiriniz.



Şekil 6. B. Lütfen öğrencisi olduğunuz/öğrencinizin eğitim aldığı kurumu; fiziki yapısı ve sunduğu olanaklar açısından yeterlilik durumuna göre değerlendiriniz.



Şekil 7. C. Lütfen öğrencisi olduğunuz/öğrencinizin eğitim aldığı kurumu; işbirliği ve iletişim yöntemleri, kişisel gelişim, kurumsal kültürün benimsenmesi gibi faktörler aşağıdaki ifadelere uygun olarak değerlendiriniz.



G. Kuruluş İçi Analiz

İnsan Kaynakları Yetkinlik Analizi

Tablo 5 Okul Yönetici Sayısı

YÖNETİCİ SAYILARI			
	Müdür	Müdür Başyardımcısı	Müdür Yardımcısı
Norm	1	-	1
Mevcut	1	-	1

Tablo 6 Öğretmen, Öğrenci, Derslik Sayıları

SIRA	ÖĞRENCİ-ÖĞRETMEN-DERSLİK BİLGİLERİ	SAYI
1	Öğrenci Sayısı	455
2	Öğretmen Sayısı	29
3	Derslik Sayısı	18
4	Derslik Başına Düşen Öğrenci Sayısı	25,2
5	Öğretmen Başına Düşen Öğrenci Sayısı	15,6

Tablo 7 Branş Bazında Öğretmen Norm, Mevcut, İhtiyaç Sayıları

SIRA	BRANŞ	NORM	MEVCUT	İHTİYAÇ
1	Matematik Öğretmeni	2	2	-
2	İngilizce Öğretmeni	1	1	-
3	Türkçe Öğretmeni	1	1	-
4	Sosyal Bilgiler Öğretmeni	1	1	-
5	Fen Bilimleri Öğretmeni	1	1	-
6	Din Kül. Ve Ahlak Bil. Öğretmeni	1	1	-
7	Özel Eğitim Öğretmeni	4	2	2
8	Beden Eğitimi Öğretmeni	1	1	-
9				
10				

Tablo 8 Yardımcı Personel/Destek Personeli Sayısı

SIRA	BRANŞ	NORM	MEVCUT	İHTİYAÇ
1	Memur	0	-	-
2	Destek Personeli	0	-	-
3	Güvenlik Görevlisi	0	-	-

Fiziki Kaynak Analizi

Tablo 9 Okul Binasının Fiziki Durumu

SIRA	KULLANIM ALANI/TÜRÜ	BİNA YAPISAL DURUMU (Tahsisli Binalar Dâhil)	BİNA KAPASİTE DURUMU (Yeterli/Yetersiz)
1	Hizmet Binası	1	Yeterli
2	Personel Lojmanı	0	-
3	Spor Salonu	0	-
4	Kütüphane	1	-yeterli
5	İhata Duvarı	0	-
6	Güvenlik Kamerası Sayısı	16	Yeterli
7	Yemekhane	1	-
8	Asansör-Lift (Engelli)	1	-
9	Rampa (Engelli)	0	Yetersiz

Tablo 10 Teknoloji ve Bilişim Altyapısı

TEKNOLOJİ VE BİLİŞİM ALTYAPISI	
Etkileşimli akıllı tahta sayısı	18
Tablet sayısı	0
İnternet altyapısı	var
Bilgisayar/bilişim teknolojileri sınıfı/laboratuvarı sayısı	3
Fotokopi makinesi sayısı	2
DYS kullanımı	Var
Bilişim Teknolojileri/Bilişim Teknolojileri Rehber Öğretmeni sayısı	yok
Elektronik dilek, istek, öneri sisteminin kullanımı	Yok
SMS bilgilendirme sistemi kullanımı	var
MEB tarafından sağlanan resmi internet sitesinin kullanımı	Var
Resmi elektronik posta adresinin kullanımı	Var

Mali Kaynak Analizi

Tablo 11 Tahmini Kaynaklar (TL)

Müdürlüğümüzün 2024-2028 dönemindeki nakdi kaynakları, tasarruf tedbirleri de dikkati alınarak tahmini hesaplanmış ve tabloda sunulmuştur.

KAYNAKLAR	2024	2025	2026	2027	2028	Toplam Kaynak
Bütçe Dışı Fonlar (Okul Aile Birliği)	2000	3000	5000	6000	8000	24000
TOPLAM	2000	3000	5000	6000	8000	24000

H. GZFT Analizi

İç ve dış paydaşlarımıza yönelik yaptığımız öğretmenler kurulu toplantıları, zümre öğretmenler kurulu toplantıları şube öğretmenler kurulu toplantıları, veli toplantıları, odak grup görüşmeleri, ev-işyeri ziyaretleri, iç paydaş anketi vb. çalışmalarla birlikte dış paydaşlarımıza yönelik yaptığımız toplantılar, yüz yüze görüşmeler/mülakat vb. çalışmalardan elde edilen sonuçlara göre kurumumuzun GZFT Analizi yapılmıştır. GZFT Analizi yapılırken ayrıca öğretmen nöbet defteri kayıtları, yazılı, sözlü veya elektronik dilek, öneri, şikayet sistemleri, önceki plan dönemine ait tespitler, kurumsal raporlar, kurumsal istatistikler, bilimsel makaleler, tezler ve raporlardan yararlanılmıştır. GZFT Analizi sonucunda kurumsal düzeyde güçlü ve zayıf yönlerimiz ile kurumumuz için önem arz eden fırsat ve tehditler listelenmiştir.

Tablo 12 GZFT Listesi

İÇ ÇEVRE	
GÜÇLÜ YÖNLER	<ul style="list-style-type: none">Okul yönetici ve öğretmenlerinin ihtiyaç duyduğunda İlçe Milli Eğitim Müdürlüğü yöneticilerine ulaşabilmesiÖğretmenlerle iletişimin rahat olmasıOkul idaresine her türlü sorunun dile getirildiği ve bu sorunlara çözüm bulunmasıVelilerimizin okula ve öğretmenlerimize güvenlerinin yüksek olmasıÖğrenci ve personel işleri ile eğitim öğretim faaliyetlerinin mevzuata uygun olarak yürütülmesiBilgi edinme, halkla ilişkiler sürecinin mevzuatın belirlediği yasal sürede gerçekleşmesiİletişim ve yazışma süreçlerinin aksatılmadan gerçekleşmesiPersonelimizin işbirliği içerisinde çalışmasıKurumsal kültürün gelişmiş olmasıDevamsızlık oranlarının düşük olmasıTaşınmalı eğitim iş ve işlemlerinin aksatılmadan yürütülmesiBilişim Laboratuvarı ve kütüphanenin bulunmasıKendini geliştiren gelişime açık ve teknolojiyi kullanan öğretmenlerin olması
ZAYIF YÖNLER	<ul style="list-style-type: none">Kazandırılan davranışların aile ortamında devam ettirilmemesiKadrolu veya görevlendirme rehber öğretmenin olmamasıYaylacılık faaliyetlerinden dolayı öğrencilerin okula geç başlayıp okulu erken bitirmek zorunda kalmalarıTaşınmalı eğitimden dolayı öğrencilerin okulda açılan DYK kurslarına katılmamalarıÖğrenci başarısı söz konusu olduğunda, velilerimizin ders notlarını davranış eğitiminden ön planda tutulmasıÖğrenci velilerinin eğitimcilere yönelik müdahale alanlarının fazla olması, eğitimcilerde mental yorgunluğa neden olmasıVeli toplantılarına genel katılım oranlarının beklenen düzeyde olmamasıÖzel eğitim hizmetlerinden yararlanması gereken velilerin önyargıları, çevresel etmenlerden kaynaklanan çekinceleriOkul ve kurumlarda veli görüşme randevu sisteminin bulunmaması, velilerin ders saatlerinde görüşme talepleriOkul-Aile Birliklerinin, iş ve işlemlerinin okul yönetimince yüklenilmek zorunda kalınmasıİlçe merkezinde bulunan okulların daha başarılı olacağı yönündeki yanlış kaygılarYeterince spor dalının olmamasıSosyal etkinliklerin çeşitlendirilebilmesi için yeterli kaynağın olmaması.
FIRSATLAR	<ul style="list-style-type: none">Öğretmen, yönetici ve personel normu doluluk oranının yüksek olmasıOkulumuzun ilçe merkezinde bulunmasıBranş öğretmeni ihtiyacının olmamasıOkulumuzun ulaşımının kolay olmasıTaşınmalı eğitim nedeniyle farklı köylerden öğrenci gelmesinden dolayı kültürel çeşitlilikOkulumuzun diğer okullar ve kurumlarla iletişiminin güçlü olması
TEHDİTLER	<ul style="list-style-type: none">Aile gelir düzeyinin genel olarak düşük olmasıTeknolojinin gelişmesiyle öğrencilerin teknolojik aletlerle daha çok zaman geçirmesi.Bazı velilerimizin eğitim seviyesinin başarıyı etkilemesiBazı velilerin okul ile iletişiminin az olması.Velilerimizin çoğunlukla geçici işlerde çalışması, düzenli gelirlerinin olmamasıYerel maddi destek bulmakta yaşanan güçlüklerİş kaygısı nedeniyle velilerin eğitim faaliyetlerine genel katılım oranlarının düşük olmasıBilimsel, teknolojik temalı çalışmalar için maddi kaynak temininde güçlük yaşanmasıGüvenlik görevlisi bulunmamasıTaşınmalı eğitim öğrencilerinin bulunması

I. Tespitler ve İhtiyaçların Belirlenmesi

Tablo 13 Tespitler ve İhtiyaçlar

GELİŞİM/ SORUN ALANLARI	TESPİTLER VE İHTİYAÇLAR
<ul style="list-style-type: none">• İl, İlçe ve Okul St. Planlarında bütünlük olmaması	<ul style="list-style-type: none">• İl, İlçe ve Okul hedefleri ve göstergelerinde bütünlük sağlanması
<ul style="list-style-type: none">• Müdürlüğümüzün hizmetlerini mevzuattaki hükümlere uygun olarak yürütmektedir.• Tabi olduğumuz mevzuatın kapsamı, Müdürlüğümüzün yetkilerinin çeşitlendirmekle birlikte sınırlanmaktadır.• Kurumsal kültürümüz, mevzuatta sık yaşanan değişikliklere hazırlıklı olmasına rağmen öğrenci ve velilerimizden oluşan paydaşlarımız, yeni ve farklı çalışmalara uyuma direnç göstermektedir.• Mevzuat itibarıyla öğrenci velilerinin eğitim faaliyetlerine müdahale alanını sınırlandıran herhangi bir mekanizma bulunmamaktadır.	<ul style="list-style-type: none">• Diğer kurumlarla işbirliğinde, yetki alanının genişletilmesi• Mevzuat itibarıyla Okul Müdürlerinin yetkilerinin artırılması• Eğitim uygulamaları konusunda ulusal düzeyde tanıtım çalışmaları yaparak öğrenci ve velilerinin bilgilendirilmesi• Mevzuatta ihtiyaç duyulan değişikliklerde “yenileme” çalışmaları yerine “güncelleme” çalışmalarına yer verilmesi• Öğrenci velilerinin eğitim faaliyetlerine müdahale alanlarının sınırlandırılması için yasal tedbirlerin alınması• Mevzuatın, çalışanların kendilerini güvende hissedebileceği şekilde yeniden düzenlenmesi
<ul style="list-style-type: none">• Fen Bilgisi derslerinin Laboratuvarında yapılması ve deney eşliğinde uygulanması.• Türkçe dersleri için okuma saatlerinin düzenli ve haftaya yayılması okumanın yanında düşünme ve eleştiriye yönelik işlenmesi ve öğrencilerin kütüphaneyi aktif kullanması ve yorum yeteneklerinin drama, tiyatro, hazırlıksız konuşma, münazara ve karikatür türleriyle zenginleştirilerek geliştirilmesi.• Matematik derslerinin ders kitaplarının yanında materyalle zenginleştirilmesi ve kurs ve danışman öğretmenlerce takviye verilmesi	<ul style="list-style-type: none">• Öğrencilerin derslerdeki başarılarını yandaki erişimleri uygulayarak gerek merkezi sınav ve Bursluluk sınavlarında başarılarını Akademik düzeyde yükseltmek• Temel derslerde (Türkçe, Matematik, Fen ve Teknoloji, Sosyal Dersler) uygulanacak tüm ölçme ve değerlendirme araç ve etkinliklerinin, öğrencileri üst düzey düşünme becerilerini kullanmaya yönlendirmek.
<ul style="list-style-type: none">• Okulumuzda öğrencilerin, yaylacılık faaliyetleri nedeniyle okuldan erken gitmeleri, okula geç başlamaları.• Çalışanlarımızın her biri farklı türden yeterliliklere sahiptir	<ul style="list-style-type: none">• Mevsimsel işçi olarak alınan velilerin çocuklarına yasal olarak bir düzenlenmenin yapılması.• Çalışanlarımızın her alanda bilgi sahibi olması için hizmet içi eğitim faaliyetleri düzenlenmesi
<ul style="list-style-type: none">• Kurumsal kültürümüz gelişmiş durumdadır. Kurum içi iletişim gelişmiştir, halkla ilişkiler sağlıklı bir şekilde yürütülmektedir.• Eğitim faaliyetlerine kadın velilerimizin katılım oranları yüksektir fakat genel katılım oranları beklenen düzeyde değildir	<ul style="list-style-type: none">• Eğitim-öğretim faaliyetlerine genel katılım oranlarının yükseltilmesi
<ul style="list-style-type: none">• Taşınmalı eğitim olmasından dolayı öğlen arasında yemek verilmektedir. Fakat yemekhanenin bulunmaması.	<ul style="list-style-type: none">• Mevcut hizmet binası yanına yeni bir yemekhane binası yapılması ve okuldaki tüm öğrencilere öğlen yemeğinin verilmesi
<ul style="list-style-type: none">• Bilişim Teknolojileri Öğretmenimiz bulunmamaktadır.• Rehber Öğretmenin olmaması.	<ul style="list-style-type: none">• Kadrolu Bilişim Teknolojileri Öğretmeni ihtiyacı• Kadrolu Rehber Öğretmen ihtiyacı
<ul style="list-style-type: none">• Kurumumuza ait ödenek kaleminin az olması• Ailelerin gelir düzeyi düşük olduğundan okul-aile birliğine az miktarda bağış yapılmaktadır• Okul-aile birliği iş ve işlemleri okul yöneticileri tarafından üstlenilmektedir	<ul style="list-style-type: none">• Harcama planlamalarında mali kaynaklarda meydana gelecek öngörülemeyen değişikliklerin dikkate alınması• Ortaokullara ödenek kaleminin artırılması.

3. BÖLÜM: GELECEĞE BAKIŞ

A. Misyon, Vizyon ve Temel Değerler

MİSYONUMUZ

Yeniliklere açık, sürekli kendini geliştiren genç öğretmen kadrosuyla, öğrenci merkezli eğitim veren, teknoloji kullanan, velilerin ihtiyaç duydukları her an okul idaresi ve öğretmenlerine ulaşır rehberlik hizmetlerini alabildikleri, öğrencilerin başarılarını ön planda tutup, kaliteden ödün vermeyen çağdaş bir eğitim kurumumuz.

VİZYONUMUZ

Akademik, sosyal, kültürel ve sportif başarıları her kesim tarafından kabul edilmiş, tercih edilen bir okul olmaktır.

TEMEL DEĞERLERİMİZ

- 1) Ülkemizin geleceğinden sorumluyuz.*
- 2) Eğitime yapılan yardımı kutsal sayar ve her türlü desteği veririz.*
- 3) Kurumda çalışan herkesin katılımı ile sürecin devamlı olarak iyileştirileceğine ve geliştirileceğine inanırız.*
- 4) Sağlıklı bir çalışma ortamı içerisinde çalışanları tanıyarak fikirlerine değer verir ve işimizi önemseriz.*
- 5) Öğrencilerimizi, yaratıcı yönlerinin gelişmesi için teşvik ederiz.*
- 6) Öğrencilerimiz, bütün çalışmalarımızın odak noktasıdır.*

B. Stratejik Amaçlar

Tablo 14 Stratejik Amaçlar, Hedefler

Amaç 1	Eğitimde, fırsat eşitliği ve erişimin sağlanmasıyla öğrencileri çağın gerektirdiği evrensel yeterliliklere sahip, millî ve manevi değerleri benimsemiş sağlıklı ve mutlu bireyler olarak yetiştirmektir.
Hedef 1.1	Eğitimde fırsat eşitliğini sağlamak ve eğitime erişimi artırmak için çeşitli iyileştirmeler hayata geçirilecektir
Amaç 1	Eğitimde fırsat eşitliği ve eğitime erişimin sağlandığı, öğretim süreçlerinin ve eğitim ortamlarının etkin bir şekilde kullanıldığı bir ekosistem oluşturularak, öğrenciler çağın gerektirdiği evrensel yeterliliklere sahip, millî ve manevi değerlere bağlı, sağlıklı ve mutlu bireyler olarak yetiştirmek.
Hedef 1.3	Eğitimde bilimsel, sosyal, sportif, kültürel, sanatsal ve toplumsal hizmet gibi alanlarda etkinliklere katılım oranı artırılabilecek ve sürekli öğrenmeye teşvik etmek amacıyla öğrencilere okuma kültürü kazandırılacaktır.
Amaç 1	Eğitimde fırsat eşitliği ve eğitime erişimin sağlandığı, öğretim süreçlerinin ve eğitim ortamlarının etkin bir şekilde kullanıldığı bir ekosistem oluşturularak, öğrenciler çağın gerektirdiği evrensel yeterliliklere sahip, millî ve manevi değerlere bağlı, sağlıklı ve mutlu bireyler olarak yetiştirmek.
Hedef 1.4	Lisede öğrenmek ayıplarını azaltmaya yönelik destekleyici mekanizmalar güçlendirilecektir.
Amaç 4	Farklılıkları göz önünde bulunduran özel eğitim ve rehberlik yaklaşımıyla, öğrencilerin potansiyellerini en üst düzeye çıkaracak ve özel gereksinimli bireylerin topluma entegrasyonunu sağlayacak bilgi ve becerileri desteklemek amacıyla, ilgi ve yeteneklerine uygun olarak fiziksel, insan kaynakları ve teknolojik olanakları artırmak.
Hedef 4.1	Öğrencilerin bireysel özelliklerine ve öğrenme ihtiyaçlarına uygun fiziksel ve beşerî iyileştirmeler sağlanarak eğitime erişimleri artırılacaktır.
Amaç4	Farklılıkları göz önünde bulunduran bir özel eğitim ve rehberlik anlayışıyla, öğrencilerin eğitim ve yaşam süreçlerindeki potansiyellerini en üst düzeye çıkarmak ve özel gereksinimli bireylerin topluma tam olarak entegre olmalarını sağlamak için, ilgi ve yeteneklerine yönelik gelişimlerini destekleyecek bilgi ve becerileri artırmak için fiziksel, insan kaynakları ve teknolojik olanakları artırmak.
Hedef4.2	Özel eğitim gereksinimi olan öğrencilerin, kendi ilgi ve yetenekleri doğrultusunda sosyal ve akademik gelişimlerini desteklemek için çaba gösterilecektir.
Amaç4	Farklılıkları dikkate alan bir özel eğitim ve rehberlik anlayışıyla öğrencilerin, eğitim ve yaşam süreçlerindeki potansiyellerini en üst düzeye çıkaracak ve özel gereksinimli bireylerin topluma bütünleşmelerini sağlayacak bilgi ve beceriler ile ilgi ve yetenekleri doğrultusunda gelişimlerini destekleyecek fiziki, beşerî ve teknolojik imkânları artırmak.
Hedef4.3	Akademik, sosyal, duygusal ve mesleki gelişim alanlarında sunulan rehberlik hizmetleri desteklenecektir.
Amaç 5	Türkiye Yüzyılı inşasında millî, manevi ve kültürel değerlerini özümsemiş; çağın gereklerine uygun bilgi, beceri, tutum ve davranışlar ile demokratik anlayışa ve millî şüura sahip şahsiyetli ve üretken öğrenciler yetiştirmek.
Hedef5.1	Okullarda uygulanan yerel ve ulusal projelerdeki sayıyı arttırmak.

Amaç5	Türkiye Yüzyılı inşasında millî, manevi ve kültürel değerlerini özümsemiş; çağın gereklerine uygun bilgi, beceri, tutum ve davranışlar ile demokratik anlayışa ve millî şuura sahip şahsiyetli ve üretken öğrenciler yetiştirmek.
Hedef5.2	Sürdürülebilir kalkınma hedeflerine uygun bir yaklaşımla çevre ve iklim değişikliği konusunda farkındalığın artırılması sağlanacaktır.
Amaç7	Türkiye Yüzyılı inşasında millî, manevi ve kültürel değerlerini özümsemiş; çağın gereklerine uygun bilgi, beceri, tutum ve davranışlar ile demokratik anlayışa ve millî şuura sahip şahsiyetli ve üretken öğrenciler yetiştirmek.
Hedef7.1	Öğretmen yetiştirme ve geliştirme süreci; mesleğe kabulden önceki eğitimden başlanarak mesleki gelişim ve mesleki gelişimini içerecek şekilde ihtiyaçlar doğrultusunda yeniden yapılandırılacak, öğretmenlik mesleğinin niteliği ve toplumsal statüsü güçlendirilecek, personel nitelikleri artırılabacaktır.
Amaç7	Türkiye Yüzyılı inşasında millî, manevi ve kültürel değerlerini özümsemiş; çağın gereklerine uygun bilgi, beceri, tutum ve davranışlar ile demokratik anlayışa ve millî şuura sahip şahsiyetli ve üretken öğrenciler yetiştirmek.
Hedef7.3	Eğitim Sistemimizi en uygun teknoloji ile bütünleştirerek eğitim faaliyetlerinin kesintisiz olarak sürdürülmesine ve ülkemizin bilgi toplumu olmasına katkı sağlanacaktır.

B. Stratejik Amaçlar

Tablo 14 Stratejik Amaçlar, Hedefler

Amaç 1		Eğitimde fırsat eşitliği ve erişimin sağlanmasıyla öğrencileri çağın gerektirdiği evrensel yeterliliklere sahip, millî ve manevi değerleri benimsemiş sağlıklı ve mutlu bireyler olarak yetiştirmektedir.						
Hedef 1.1		Eğitimde fırsat eşitliğini sağlamak ve eğitime erişimi artırmak için çeşitli iyileştirmeler hayata geçirilecektir						
Amaçın İlgili Olduğu Program/Alt Program Adı		TEMEL EĞİTİM						
Amaçın İlişkili Olduğu Alt Program Hedefi		Eğitime Erişim ve Fırsat Eşitliği						
Performans Göstergeleri		Hedefe Etkisi (%)	Plan Dönemi Başlangıç Değeri	2024	2025	2026	2027	2028
Temel eğitimde okullaşma oranı (%) (Yaş Grubu)	10-13 Yaş	75	96,33	100	100	100	100	100
PG-1.1.2 Öğrenci sayısı 30'dan fazla olan şube oranı (%)	Ortaokulda öğrenci sayısı 30'dan fazla olan şube oranı (%)	10	0	1	1	1	1	1
PG-1.1.3 Temel eğitim kademesinde özel okullarda öğrenim gören öğrenci oranı (%)	Ortaokul	10	0	1	1	1	1	1

SorumluBirim	Şehit Erhan Çiyapul Anadolu Lisesi Müdürlüğü
İş Birliği Yapılacak Birim(ler)	Öğretmenler Kurulu, Belediye, İlçe Milli Eğitim Müdürlüğü
Stratejiler	S-1.1.1: Mevcut okul kayıt süreçlerinin gözden geçirilmesi ve ilimizde daha etkili yasal düzenlemelerin uygulanması sağlanacaktır. S-1.1.2: Okullardaki sınıf sayıları ve öğrenci ortalama sayılarının azaltılması, bakanlıkça gönderilen yönergeler doğrultusunda gerçekleştirilecektir.
Riskler	<ul style="list-style-type: none">• İl içi nüfus dağılımının olumsuz etkilenmesi,• Mevsimsel işçi olarak yaylaya gidilmesi sonucu öğrencilerin okula devam edememesi,• Mevzuatın özel öğretimle ilgili yeterli uygulama alanı sunamaması.
Maliyet Tahmini	1200TL
Tespitler	<ul style="list-style-type: none">• Yayıncılık faaliyetleri nedeniyle öğrencilerin eğitim-öğretime devam edememesi.•
İhtiyaçlar	<ul style="list-style-type: none">• Okul/kurum standartlarının gelişmeler doğrultusunda kurum kültürü ve okul ihtiyaçlarına yönelik bir biçimde tekrardan yapılandırılması.

C. Stratejik Hedefler, Performans Göstergeleri, Stratejiler

Amaç 1	Temel eğitimde fırsat eşitliği ve eğitime erişimin sağlandığı, Öğretim süreçlerinin ve eğitim ortamlarının etkin bir şekilde kullanıldığı bir ekosistem oluşturularak, öğrenciler çağın gerektirdiği evrensel yeterliliklere sahip, millî ve manevi değerlere bağlı, sağlıklı ve mutlu bireyler olarak yetiştirmek.							
Hedef 1.3	Temel eğitimde bilimsel, sosyal, sportif, kültürel, sanatsal ve toplumsal hizmet gibi alanlarda etkinliklere katılım oranı artırılabacak ve sürekli öğrenmeye teşvik etmek amacıyla öğrencilere okuma kültürü kazandırılacaktır.							
Amacın İlgili Olduğu Program/Alt Program Adı	TEMEL EĞİTİM							
Amacın İlişkili Olduğu Alt Program Hedefi	Ortaokul							
Performans Göstergeleri	Hedef Etkisi (%)	Plan Dönemi Başlangıç Değeri	2024	2025	2026	2027	2028	
PG-1.3.1 Temel eğitimde en az bir sosyal etkinliğe katılan öğrenci oranı (Temel Eğitim)	(%)Ortaokul	55	50	100	200	300	550	
PG-1.3.3 Öğrenci başına okunan kitap sayısı	Ortaokul	12	50	100	200	300	550	
PG-1.3.4 Okuma kültürünü artırmaya yönelik düzenlenen etkinliklere katılan öğrenci oranı		15	50	100	200	300	550	

Sorumlu Birim	Şehit Erhan Çıyapul Anadolu Müdürlüğü
İş Birliği Yapılacak Birim(ler)	Öğretmenler Kurulu, Belediye, İlçe Milli Eğitim Müdürlüğü
Stratejiler	<p>S-1.3.1: Sınıflar arasında düzenlenecek yarışmalar ve etkinliklerle öğrencilerin katılımı teşvik edilecektir.</p> <p>S-1.3.2: Türkiye'nin gelecek vizyonunu yansıtan Türkiye Yüzyılı perspektifinde, bilim, kültür, sanayi ve teknoloji alanlarındaki yeni gelişmelerin tanıtımı yapılacak; müzeler, tarihi eserler, camiler, şehitlikler, kütüphaneler ve üniversiteler gibi tarihi ve kültürel mekânlar ziyaret edilecektir.</p> <p>S-1.3.3: Öğrencilerin şehirlerini ve kültürlerini tanımaları için okul içi ve okul dışı etkinlikler düzenlenecek ve okuma kültürü oluşturulmasına destek verilecektir.</p> <p>S-1.3.4: Öğrencilerin bilimsel, kültürel, sanatsal, sportif ve toplumsal etkinliklere katılımlarını artırmak amacıyla çeşitli destekleme ve izleme-değerlendirme mekanizmaları geliştirilecektir.</p>
Riskler	<ul style="list-style-type: none"> Okul dışı sosyal etkinliklere öğrenci katılımında güvenlik risklerinin bulunması, Mali ihtiyaçların karşılanmasında kaynak yetersizliği yaşanması, Dezavantajlı bölgelerde sosyal etkinliklerin uygulanmasında karşılaşılan zorluklar.
Maliyet Tahmini	1200TL
Tespitler	<ul style="list-style-type: none"> Öğrencilerin yaratıcı düşünme becerilerini destekleyecek etkinliklerin ve yenilikçi öğrenme fırsatlarının kısıtlı olması, Ailelerin öğrencileri sosyal ve kültürel etkinliklere yönlendirmede akademik kaygıların etkili olması, Okulların, potansiyel katkı sağlayabilecek kurumlarla yeterince işbirliği yapmaması, Erken yaşlarda bağımlılık oluşturan unsurların (obezite, dijital bağımlılık vb.) yaygınlaşması.
İhtiyaçlar	<ul style="list-style-type: none"> İlgili kurum ve kuruluşlarla iş birliğinin artırılması, Öğrencilerin sosyal, sportif ve kültürel açıdan fırsat eşitliğine dayalı olarak desteklenme ihtiyacı, Öğrencileri sosyal, sportif ve kültürel faaliyetlere yönlendirecek teşvik mekanizmalarının güçlendirilmesi, Okul bahçeleri ve diğer eğitim ortamlarında geleneksel oyun alanlarının sağlanması ihtiyacı.

Amaç 1	Temel eğitimde fırsat eşitliği ve eğitime erişimin sağlandığı, Öğretim süreçlerinin ve eğitim ortamlarının etkin bir şekilde kullanıldığı bir ekosistem oluşturularak, öğrenciler çağın gerektirdiği evrensel yeterliliklere sahip, millî ve manevî değerleri benimsemiş, sağlıklı ve mutlu bireyler olarak yetiştirmek..							
Hedef 1.4	İlkokul ve ortaokulda öğrenme kayıplarını azaltmaya yönelik destekleyici mekanizmalar güçlendirilecektir.							
Amacın İlgili Olduğu Program/Alt Program Adı	TEMEL EĞİTİM							
Amacın İlişkili Olduğu Alt Program Hedefi	lise							
Performans Göstergeleri	Hedefe Etkisi (%)	Plan Dönemi Başlangıç Değeri	2024	2025	2026	2027	2028	
PG-1.4.1 Destekleme ve Yetiştirme Kursları'ndan yararlanan öğrenci oranı (%)	40	40	50	100	200	300	550	
PG-1.4.3 20 gün ve üzeri özürsüz devamsızlık yapan öğrenci oranı(%)	10	10	50	100	200	300	550	

Sorumlu Birim	Temel Eğitim Şube Müdürlüğü
İş Birliği Yapılacak Birim(ler)	Öğretmenler Kurulu, Zümre Öğretmenler Kurulu, İlçe Milli Eğitim Müdürlüğü
Stratejiler	<p>S-1.4.1: Destekleme ve Yetiştirme Kursları'nın niteliklerinin artırılması için ihtiyaç analizleri yapılacak ve buna göre çalışmalar gerçekleştirilecektir.</p> <p>S-1.4.2: Evde veya hastanede eğitim alan öğrencilerin durumları, e-Okul Yönetim Bilgi Sistemi'ne eksiksiz bir şekilde işlenecek ve gerekli planlamalar yapılacaktır.</p> <p>S-1.4.3: Öğrencilerin devamsızlık nedenleri detaylı bir şekilde analiz edilerek, ailelere yönelik bilgilendirme çalışmaları gerçekleştirilecektir.</p>
Riskler	<ul style="list-style-type: none"> • Ailelerin gelişim temelli değerlendirme anlayışından uzaklaştıran kademeler arası geçişlerde uygulanan sınav yöntemlerinin devam etmesi, • Okula devamın sağlanması konusunda okul-aile iş birliğinin yetersiz kalması, • Öğrenme kayıplarının telafi edilmesi için düzenlenen mekanizmaların yetersiz kalması.
Maliyet Tahmini	1200 TL
Tespitler	<ul style="list-style-type: none"> • Destekleme ve Yetiştirme Kursları'nda yüksek devamsızlık oranı ve kapanan kurs sayısının artması, • Öğrenme kayıplarını önlemeye yönelik mekanizmaların yetersizliği.
İhtiyaçlar	<ul style="list-style-type: none"> • Devamsızlığın önlenmesi ve öğrenme kayıplarının giderilmesi için rehberlik sisteminin güçlendirilmesi, • Öğrenme kayıplarını telafi edecek etkili mekanizmaların oluşturulmasına yönelik ihtiyaç.

Amaç 4	Farklılıkları göz önünde bulunduran özel eğitim ve rehberlik yaklaşımıyla, öğrencilerin potansiyellerini en üst düzeye çıkaracak ve özel gereksinimli bireylerin topluma entegrasyonunu sağlayacak bilgi ve becerileri desteklemek amacıyla, ilgi ve yeteneklerine uygun olarak fiziksel, insan kaynakları ve teknolojik olanakları artırmak.							
Hedef 4.1	Öğrencilerin bireysel özelliklerine ve öğrenme ihtiyaçlarına uygun fiziksel ve beşerî iyileştirmeler sağlanarak eğitime erişimleri artırılacaktır.							
Amacın İlgili Olduğu Program/Alt Program Adı	ÖZEL EĞİTİM VE REHBERLİK							
Amacın İlişkili Olduğu Alt Program Hedefi	Eğitime Erişim ve Fırsat Eşitliği							
Performans Göstergeleri	Hedefe Etkisi (%)	Plan Dönemi Başlangıç Değeri	2024	2025	2026	2027	2028	
PG-4.1.1 Kaynaştırma/bütünleştirme uygulamaları yoluyla eğitim alan öğrencilerin örgün eğitimdeki toplam özel eğitim ihtiyacı olan öğrencilere oranı(%)	15	0	2	3	3	3	3	3
PG4.1.2 Özel eğitim alanında eğitim verilen paydaş sayısı	Eğitim verilen personel sayısı	3	2	3	3	3	3	3
	Eğitim verilen veli sayısı	40	3	3	3	3	3	3
Sorumlu Birim	Şehit Erhan Çıyapıl Anadolu Lisesi Müdürlüğü							
İş Birliği Yapılacak Birim(ler)	Öğretmenler Kurulu, Zümre Öğretmenler Kurulu, İlçe Milli Eğitim Müdürlüğü, RAM							
Stratejiler	S-4.1.1: Özel eğitim eğitimi alan öğrencilere, ilgili tüm paydaşlara çevrim içi veya yüz yüze eğitimlerle bilgi, beceri, tutum ve farkındalık kazandırılacaktır.							
Riskler	<ul style="list-style-type: none"> Sunulacak eğitimler için paydaşların talebinin beklenen düzeyde olmaması, İlgili paydaşlara sunulacak eğitimler için yeterli uzman personel bulunmaması. 							
Maliyet Tahmini	1200 TL							
Tespitler	<ul style="list-style-type: none"> Özel eğitim gereksinimi olan öğrencilerin özellikleri ve eğitim süreçleri hakkında ilgili paydaşların yeterli bilgiye sahip olmaması. 							
İhtiyaçlar	<ul style="list-style-type: none"> İlgili paydaşların kaynaştırma veya bütünleştirme uygulamalarıyla ilgili eğitim konusundaki bilgi ve farkındalık düzeylerinin artırılması, Öğretmenler, okul yöneticileri ve diğer personel ile ailelerin, özel eğitim ihtiyacı olan öğrencilere yönelik bilgi, beceri, tutum ve farkındalıklarının geliştirilmesi. 							

Amaç 4	Farklılıkları göz önünde bulunduran bir özel eğitim ve rehberlik anlayışıyla, öğrencilerin eğitim ve yaşam süreçlerindeki potansiyellerini en üst düzeye çıkarmak ve özel gereksinimli bireylerin topluma tam olarak entegre olmalarını sağlamak için, ilgi ve yeteneklerine yönelik gelişimlerini destekleyecek bilgi ve becerileri artırmak için fiziksel, insan kaynakları ve teknolojik olanakları artırmak.						
Hedef 4.2	Özel eğitim gereksinimi olan öğrencilerin, kendi ilgi ve yetenekleri doğrultusunda sosyal ve akademik gelişimlerini desteklemek için çaba gösterilecektir.						
Amacın İlgili Olduğu Program/Alt Program Adı	ÖZEL EĞİTİM VE REHBERLİK						
Amacın İlişkili Olduğu Alt Program Hedefi	Özel Eğitim						
Performans Göstergeleri	Hedefe Etkisi (%)	Plan Dönemi Başlangıç Değeri	2024	2025	2026	2027	2028
PG-4.2.1 Dağıtım yapılan özel materyal seti	50	0	1	1	1	1	1
PG-4.2.2 Sosyal etkinliklerde en az bir faaliyete katılan özel eğitim öğrenci sayısı	30	3	3	3	3	3	3
PG-4.2.3 Özel eğitim ve rehabilitasyon merkezlerinde özel eğitim desteğinden yararlanan aylık ortalama öğrenci sayısı	20	3	3	3	3	3	3
Sorumlu Birim	Şehit Erhan Çıyapul Anadolu Lisesi Müdürlüğü						
İş Birliği Yapılacak Birim(ler)	Öğretmenler Kurulu, Zümre Öğretmenler Kurulu, İlçe Milli Eğitim Müdürlüğü, RAM						
Stratejiler	S-4.2.1 Özel yetenekli öğrenciler için öğrenme ortamlarının iyileştirilmesi sağlanacaktır. S-4.2.2: Özel yetenekli öğrencilerin fikri ve sınai mülkiyet farkındalığının artırılması sağlanacaktır. S-4.2.3: Özel eğitim ihtiyacı olan öğrencilerle olağan gelişim gösteren öğrencilerin birlikte katılabilecekleri sosyal, kültürel, sanatsal ve sportif faaliyetler standart olarak düzenlenecektir.						
Riskler	<ul style="list-style-type: none"> Öğrenme ortamlarının geliştirilmesi ve materyal üretimindeki mali kaynakların yetersizliği sebebiyle çalışmaların sürdürülememesi, Fikri ve sınai mülkiyet haklarıyla ilgili çalışmaların uzun süre alması nedeniyle motivasyonun korunamaması, Özel eğitim ihtiyacı olan bireylerin Özel Eğitim ve Rehabilitasyon Merkezleri'nde sunulan eğitimlerden etkin ve verimli bir şekilde yararlanamaması. 						
Maliyet Tahmini	1200 TL						
Tespitler	<ul style="list-style-type: none"> Özel eğitim alanındaki öğrenme ortamlarının, ders yapılarının ve materyallerinin yeterli düzeyde geliştirilmemesi, Sosyal, kültürel, sanatsal ve sportif etkinliklere özel eğitim ihtiyacı olan öğrencilerin yeterli düzeyde katılım göstermemesi, Özel Eğitim ve Rehabilitasyon Merkezleri'nden hizmet alanların devam takibi ve eğitim hizmeti kalitesinin denetimlerinin etkili bir şekilde gerçekleştirilememesi. 						
İhtiyaçlar	<ul style="list-style-type: none"> Özel eğitim alanında öğrenme ortamlarının, ders yapılarının ve materyallerinin geliştirilmesi için çabaların artırılması, Sosyal, kültürel, sanatsal ve sportif etkinliklere özel eğitim ihtiyacı olan öğrencilerin katılımlarının artırılması. 						

Amaç4		Farklılıkları dikkate alan bir özel eğitim ve rehberlik anlayışıyla öğrencilerin, eğitim ve yaşam süreçlerindeki potansiyellerini en üst düzeye çıkaracak ve özel gereksinimli bireylerin toplumla bütünleşmelerini sağlayacak bilgi ve becerileriyle ilgi ve yetenekleri doğrultusunda gelişimlerini destekleyecek fiziki, beşerî ve teknolojik imkânları artırmak.						
Hedef4.3		Akademik,sosyal,duygusalvemeslekigelişimalanlarındasunulanrehberlikhizmetleridestek-lenecektir.						
AmacınİlgiliOlduğuProgram/Alt ProgramAdı		ÖZEL EĞİTİM VE REHBERLİK						
AmacınİlişkiliOlduğuAltProgram Hedefi		Rehberlik						
PerformansGöstergeleri		Hedefe Etkisi(%)	Plan Dönemi Başlangıç Değeri	2024	2025	2026	2027	2028
PG-4.3.1 Bağımlılıkla mücadele amacıyla verilen eğitimlere katılan kişi sayısı	Öğrenci Sayısı	25	60	50	100	200	300	550
	Öğretmen Sayısı		5	6	7	8	9	9
PG-4.3.2 Meslek rehberlik alanındaki bilgi ve becerileri artırmak kapsamındaki verilen eğitimlere katılan rehber öğretmen sayısı		20	0	1	1	1	1	1
PG-4.3.3 Gelişimsel, önleyici ve iyileştirici psikososyal destek çalışmalarını kapsayan verilen eğitim sayısı		25	0	1	1	1	1	1
PG-4.3.4 Rehberlik ve psikolojik danışma servislerinde kullanılan dijital platformlarda paylaşılan içerik sayısı		10	0	1	1	1	1	1
PG-4.3.5 Meslek eğitimi eğitimlerine katılan Rehberlik ve Araştırma Merkezi (RAM) personeli sayısı		20	0	1	1	1	1	1
Sorumlu Birim		Şehit Erhan Çıyapul Anadolu Lisesi Müdürlüğü						
İş Birliği Yapılacak Birim(ler)		Öğretmenler Kurulu, Zümre Öğretmenler Kurulu, İlçe Milli Eğitim Müdürlüğü, RAM						
Stratejiler		S-4.3.1: Öğretmenlerin ve öğrencilerin bağımlılıkla mücadele programlarını uygulama becerilerinin artırılması ve öğrencilerin bağımlılıkla mücadele konusundaki bilinçlerinin geliştirilmesi için eğitimler düzenlenecektir. S-4.3.2: Gelişimsel, önleyici ve iyileştirici psikososyal destek çalışmaları çerçevesinde öğrencilere yönelik düzenlenen eğitimlerin yaygınlaştırılması sağlanacaktır. S-4.3.: Rehberlik ve psikolojik danışma hizmetlerinin yaygınlığı ve erişilebilirliğinin artırılması amacıyla, öğrencilerin kişisel verilerine ilişkin dijital veri güvenliği gözetilerek, bakanlık tarafından dijitalleştirilen hizmetlerin takibi ve düzenlenmesi sağlanacaktır.						
Riskler		<ul style="list-style-type: none"> Bağımlılıkla mücadele eğitimlerinin yüksek maliyetleri, Eğitim sunumu için paydaşların yeterli zaman ayıramaması, Eğitim içeriklerinin ve materyallerinin üretim maliyetlerinin sürekli artması. 						
Maliyet Tahmini		1200 TL						

Tespitler	<ul style="list-style-type: none">• Öğretmenlerin rehberlik hizmetleri konusundaki eksiklikleri, değişen koşullar ve ortaya çıkan ihtiyaçlar doğrultusunda artılacaktır.• Rehberlik hizmetlerinin sunumunda dijital içeriklerin yetersizliği, hizmetin etkinliğini azalması
İhtiyaçlar	<ul style="list-style-type: none">• Her okula rehber öğretmen normunun verilmesi• Rehberlik hizmetlerinin sunumunda dijital içeriklerin oluşturulması• Rehber öğretmenlere yönelik hizmet içi eğitimlerin düzenlenmesi• Rehber öğretmenlerin bağımlılıkla mücadele programlarını uygulama becerilerini artırmak için eğitim almaları

Amaç 5	Türkiye Yüzyılı inşasında millî, manevi ve kültürel değerlerini özümsemiş; çağın gereklerine uygun bilgi, beceri, tutum ve davranışlar ile demokratik anlayışa ve millî şuura sahip şahsiyetli ve üretken öğrenciler yetiştirmek.						
Hedef 5.1	Okullarda uygulanan yerel ve ulusal projelerdeki sayıyı arttırmak.						
Amacın İlgili Olduğu Program/Alt Program Adı	ÖĞRENME KAZANIMLARI						
Amacın İlişkili Olduğu Alt Program Hedefi	Öğretim Programları ve Materyaller						
Performans Göstergeleri	Hedefe Etkisi (%)	Plan Dönemi Başlangıç Değeri	2024	2025	2026	2027	2028
PG-5.1.1 Okullarda Uygulanan Etwinning Projesi Sayısı	20	0	1	1	1	1	1
PG-5.1.2 Kalite Etiketli Alınan Etwinning Proje Sayısı	20	0	1	1	1	1	1
PG-5.1.3 Kabul Edilen Tübitak 22-04 A ve B Proje Sayısı	20	0	1	1	1	1	1
PG-5.1.4 Kabul Edilen Tübitak 4006 Proje Sayısı	20	0	1	1	1	1	1
P.G5.1.5 Yurt Dışı Hareketliliği İçeren Erasmus Proje Sayısı	20	0	1	1	1	1	1

Sorumlu Birim	Strateji Geliştirme Şube Müdürlüğü
İş Birliği Yapılacak Birim(ler)	Öğretmenler Kurulu, Zümre Öğretmenler Kurulu, İlçe Milli Eğitim Müdürlüğü
Stratejiler	S-5.1..1 Okullarda uygulanan etwinning projelerinin kalitesi arttırılacaktır. S-5.1.2 Kalite etiketi alınan proje sayısında artış sağlanacaktır. S-5.1.3 Okullarda uygulanmakta olan tübitak projelerinin niteliğinde ve niceliğinde artış sağlanacaktır. S-5.1.4 Yurt dışı projelerine katılan öğretmen sayısı arttırılacaktır.
Riskler	<ul style="list-style-type: none">• Faaliyetlerde sürekliliğin sağlanamaması• Yurt dışı proje başvuru sayısının yetersiz kalması• Mali kaynakların yetersiz kalması• Okulların ulusal projelere yeterince vakit ayıramaması
Maliyet Tahmini	1200TL
Tespitler	<ul style="list-style-type: none">• Projelere yeterli ilgilinin olmaması• Öğretmenlerin yurt dışı projeler hakkında ilgili olması
İhtiyaçlar	<ul style="list-style-type: none">• Proje Eğitimlerinin Verilmesi• Öğretmenlere yurt dışı hareketliliği hakkında bilgiler verilmesi• Tübitak projeleriyle ilgili yeterli bilginin olmaması

Amaç 5	Türkiye Yüzyılı inşasında millî, manevi ve kültürel değerlerini özümsemiş; çağın gereklerine uygun bilgi, beceri, tutum ve davranışlar ile demokratik anlayışa ve millî şuura sahip şahsiyetli ve üretken öğrenciler yetiştirmek.						
Hedef 5.2	Sürdürülebilir kalkınma hedeflerine uygun bir yaklaşımla çevre ve iklim değişikliği konusunda farkındalığın artırılması sağlanacaktır.						
Amacın İlgili Olduğu Program/Alt Program Adı	ÖĞRENME KAZANIMLARI						
Amacın İlişkili Olduğu Alt Program Hedefi	Çevre Bilinci						
Performans Göstergeleri	Hedefe Etkisi (%)	Plan Dönemi Başlangıç Değeri	2024	2025	2026	2027	2028
PG-5.2.1 Atık yönetimi sistemi kurulan okul sayısı	40	0	0	1	1	1	1
PG-5.2.2 Okulum Temiz Belgelendirme Sistemi kurulan okul/ kurum sayısı	60	1	1	1	1	1	1

Sorumlu Birim	Şehit Erhan Çiyapul Anadolu Lisesi Müdürlüğü
İş Birliği Yapılacak Birim(ler)	Öğretmenler Kurulu, Zümre Öğretmenler Kurulu, İlçe Milli Eğitim Müdürlüğü
Stratejiler	<p>S-5.2.1 Sıfır atık ve geri dönüşüm uygulamalarının yaygınlaştırılması amacıyla okul/kurumlarda “ Sıfır Atık Projesi ” kapsamında atıklar (ambalaj atığı, özel atık, tıbbi atık, tehlikeli atıklar) kaynağından ayrı ayrı toplanarak geri dönüşüm ve geri kazanım süreci içerisinde değerlendirilecektir.</p> <p>S-5.2.2 Okulum Temiz Belgelendirme Sistemi kurulan okul ve kurumların belgelendirme başvurularının alınarak tarafsız, bağımsız ve tutarlı bir şekilde uygunluk değerlendirme ve belgelendirme süreçleri yürütülecektir.</p>
Riskler	<ul style="list-style-type: none"> • Faaliyetlerde sürekliliğin sağlanamaması • Çevre bilinci konusunda toplumun farkındalıklarına karşı dirençli olması • Mali kaynakların yetersiz kalması
Maliyet Tahmini	1200 TL
Tespitler	<ul style="list-style-type: none"> • İklim değişikliğine bağlı olarak ortaya çıkabilecek afetlerde gerekli önlemlerin eksikliği • Doğal kaynakların korunması ve tasarrufuna karşı tedbirler alınmaması
İhtiyaçlar	<ul style="list-style-type: none"> • Su tasarrufunun sağlanması • Atıkların yönetilmesi

Amaç 7	Türkiye Yüzyılı vizyonu doğrultusunda fiziki ve teknolojik altyapısıyla güçlü, nitelikli personelle eğitime erişimi ve eğitimde kaliteyi artıracak, etkin ve hesap verebilen kurumsal yapıyı geliştirmek.
---------------	---

Hedef 7.1	Öğretmen yetiştirme ve geliştirme süreci; mesleğe kabulden önceki eğitimden başlanarak mesleki gelişim ve mesleki gelişimini içerecek şekilde ihtiyaçlar doğrultusunda yeniden yapılandırılacak, öğretmenlik mesleğinin niteliği ve toplumsal statüsü güçlendirilecek, personel nitelikleri artırılacaktır.						
Amacın İlgili Olduğu Program/Alt Program Adı	KURUMSAL KAPASİTE						
Amacın İlişkili Olduğu Alt Program Hedefi	Öğretmen ve Yöneticiler						
Performans Göstergeleri	Hedefe Etkisi (%)	Plan Dönemi Başlangıç Değeri	2024	2025	2026	2027	2028
PG-7.1.1 Öğretmen başına düşen yıllık hizmet içi eğitim süresi (Saat)	40	2	2,30	3,30	4,30	5,30	5,45
PG-7.1.2 ISCED sınıflamasına göre öğretmenlerin hizmet içi eğitime katılım düzeyi (%)	30	0	0	1	1	1	1
PG-7.1.3 Uzaktan Eğitim Kapısı aracılığıyla eğitimlere katılan personel oranı (%)	30	4,36	5,36	6,36	7,36	8,36	10,01

Sorumlu Birim

Şehit Erhan Çiyapul Anadolu Lisesi Müdürlüğü

İş Birliđi Yapılacak Birim(ler)	Öğretmenler Kurulu, Zümre Öğretmenler Kurulu, İlçe Milli Eğitim Müdürlüğü
Stratejiler	<p>S-7.1.1 Güncellenecek olan “Öğretmenlik Mesleđi Genel Yeterlikleri”, ulusal ve uluslararası standartlar ile ihtiyaçlar doğrultusunda ve bu çerçevede Öğretmen Dijital Yeterlik Çerçevesi oluşturulacak ve dijital hizmet içi eğitim faaliyetlerinin desteklenmesi için dijital eğitim platformları da içeriklerin öğretmenler ile paylaşılması sağlanacaktır.</p> <p>S-7.1.2 Öğretmenlerin meslek öncesi eğitimlerinin bütünlüycü bir parçası olarak öğretmenlik mesleđine ilişkin bilgi, beceri, tutum, değerlerin geliştirilmesi ve pedagojik yetkinliklerin desteklenmesi amacıyla kurulacak olan “Millî Eğitim Akademisi” kurulacak ve “Öğretmen Strateji Belgesi” Türki-ye Yüzyılı vizyonu doğrultusunda il düzeyinde eğitimler verilecektir.</p> <p>S-7.1.3 Personel niteliđini artırmak için Bakanlıkça uzaktan eğitim platformlarının yanında Cumhurbaşkanlığı Uzaktan Eğitim Kapısı (UEK) üzerinden verilen eğitimlere katılımın artırılması sağlanacak, eğitim yöneticiliđinin profesyonel meslek olarak düzenlenmesi yönünde yapılan çalışmaların il düzeyinde takibi sağlanacaktır.</p> <p>S-7.1.4 Öğretmenlerimizin ve okul yöneticilerimizin mesleki gelişimlerini sürekli desteklemek üzere üniversitelerle ve STK’lerle yüz yüze, örgün ve/veya uzaktan eğitim iş birlikleri hayata geçirilerek eğitimler düzenlenecek ve öğretmenlerin mesleki gelişim programları, güncel ihtiyaçlar temelinde bölgenin, okulun ve öğretmenin gereksinimlerine uygun şekilde belirlenerek okullarda uygulanacaktır.</p>
Riskler	<p>Üniversiteler ile yeterli düzeyde iş birliđi imkânı sağlanamaması Politika değışiklikleri yaşanması</p> <p>Deđişen teknolojik gelişmelere karşı uyum</p>
Maliyet Tahmini	<p>1200</p> <p>TL</p>
Tespitler	<ul style="list-style-type: none"> • Yönetici ve öğretmenlerin mesleki gelişim eğitimlerinde üniversiteler ile yeterli düzeyde iş birliđi imkânı sağlanamaması • Öğretmen ve yöneticilere verilen mesleki gelişim eğitimlerinin nitelik ve niceliđinin geliştirilmeye açık olması • Öğretmenlerin talep ettikleri düzeyde eğitim alamaması • Öğretmenlerin mesleki gelişim ihtiyaç ve önceliklerini belirlemede okulların ihtiyaçlarının yeterli düzeyde dikkate alınmaması • Pedagojik formasyon eğitimlerinin, öğretmenleri yeterli düzeyde mesleđe hazırlayamaması
İhtiyaçlar	<ul style="list-style-type: none"> • İhtiyaç duyulan alanlarda öğretmen ve yöneticilere üniversiteler aracılıđıyla mesleki gelişim eğitimlerinin verilmesi • Mesleki gelişimde, yerel ihtiyaçlara duyarlı ve okul bağlamıyla uyumlu yeni yaklaşımlar olarak tanımlanan mesleki gelişim toplulukları, okul temelli mesleki gelişim ve öğretmen-yönetici hareketlilik programlarının yaygınlaştırılması ve öğretmenlerin bu faaliyetlere erişilebilirliđinin artırılması

Amaç 7	Türkiye Yüzyılı vizyonu doğrultusunda fiziki ve teknolojik altyapısıyla güçlü, nitelikli personelle eğitime erişimi ve eğitimde kaliteyi artıracak, etkin ve hesap verebilen kurumsal yapıyı geliştirmek.						
Hedef 7.3	Eğitim Sistemimizi en uygun teknoloji ile bütünleştirerek eğitim faaliyetlerinin kesintisiz olarak sürdürülmesine ve ülkemizin bilgi toplumu olmasına katkı sağlanacaktır.						
Amacın İlgili Olduğu Program/Alt Program Adı	KURUMSAL KAPASİTE						
Amacın İlişkili Olduğu Alt Program Hedefi	Bilişim						
Performans Göstergeleri	Hedefe Etkisi (%)	Plan Dönemi Başlangıç Değeri	2024	2025	2026	2027	2028
PG-7.3.1 Okullara sağlanan etkileşimli tahta sayısı	50	9	9	9	9	9	9
PG-7.3.2 Ağ altyapısı kurulan okul sayısı	50	0	0	1	1	1	1

Sorumlu Birim	Bilgi İşlem Şube Müdürlüğü
İş Birliği Yapılacak Birim(ler)	Öğretmenler Kurulu, Zümre Öğretmenler Kurulu, İlçe Milli Eğitim Müdürlüğü
Stratejiler	<p>S-7.3.1 Etkileşimli tahta ile yenilikçi sınıf donatım malzemeleri temin süreçleri tamamlanacak ve etkileşimli tahtaların kurulumu sağlanacaktır.</p> <p>S-7.3.2 Okulların teknoloji altyapıları iyileştirilecek ve mevcut altyapıların kullanılabilir olarak kalması sağlanacaktır.</p> <p>S-7.3.3 Ağ altyapısı kurulan okullara geniş bant internet hizmeti sağlanacaktır.</p>
Riskler	<ul style="list-style-type: none"> Olağanüstü durumlarda (deprem, salgın hastalık vb.) verilen hizmetlerde yaşanabilecek aksaklıklar Bakım-onarım ihtiyacının zamanında giderilememesi Teknolojinin beklenenden daha hızlı gelişmesi
Maliyet Tahmini	1200 TL
Tespitler	<ul style="list-style-type: none"> Eğitim ortamlarında teknolojik olanaklardan daha fazla yararlanma imkânı Öğrencilerin eğitim teknolojilerini kullanmaya yatkınlığı
İhtiyaçlar	<ul style="list-style-type: none"> Teknolojik altyapı ve donanım açısından ağ altyapısı, internet erişimi ve fiziki yeterliliklerin geliştirilmesi

D. Maliyetlendirme

Tahmini Kaynaklar Analizinden yararlanılarak kurumumuzun 5 yıllık hedeflerine ulaşılabilmesi için planlanan faaliyetlerin Tahmini Maliyet Analizi yapılmıştır.

Tablo 15 Tahmini Maliyetler (TL)

Hedefler	2024	2025	2026	2027	2028	Toplam Maliyet
A 1	50	100	200	300	550	1200
H 1.1	50	100	200	300	550	1200
A 1	50	100	200	300	550	1200
H 1.3	50	100	200	300	550	1200
A 1	50	100	200	300	550	1200
H 1.4	50	100	200	300	550	1200
A 4	50	100	200	300	550	1200
H 4.1	50	100	200	300	550	1200
A 4	50	100	200	300	550	1200
H 4.2	50	100	200	300	550	1200
A 4	50	100	200	300	550	1200
H 4.3	50	100	200	300	550	1200
A 5	50	100	200	300	550	1200
H 5.1	50	100	200	300	550	1200
A 5	50	100	200	300	550	1200
H 5.2	50	100	200	300	550	1200
A 7	50	100	200	300	550	1200
H 7.1	50	100	200	300	550	1200
A 7	50	100	200	300	550	1200
H 7.3	50	100	200	300	550	1200
TOPLAM	1000	2000	4000	6000	11000	24000

E. İzleme ve Değerlendirme

Müdürlüğümüzün 2024-2028 Stratejik Planı İzleme ve Değerlendirme sürecini ifade eden İzleme ve Değerlendirme Modeli hazırlanmıştır. Kurumumuzun Stratejik Plan İzleme-Değerlendirme çalışmaları eğitim-öğretim yılı çalışma takvimi de dikkate alınarak 6 aylık ve 1 yıllık sürelerde gerçekleştirilecektir. 6 aylık sürelerde Kurum Müdürüne rapor hazırlanacak ve değerlendirme toplantısı düzenlenecektir. İzleme-değerlendirme raporu, istenildiğinde İlçe Milli Eğitim Müdürlüğüne gönderilecektir.

Şekil 8 Stratejik Plan İzleme ve Değerlendirme Modeli



EKLER

Tablo 16 Strateji Geliştirme Kurulu

SIRA	ADI-SOYADI	GÖREVİ	KURULDAKİ GÖREVİ
1	Hayrense ÇETİNKAYA	Okul Müdürü	Başkan
2	Ayten METİNER	Öğretmen	Üye
3	Handan YILDIZ	Öğretmen	Üye
4	Kübra GÜNAY	Öğretmen	Üye
5	ERHAN ASLANSOY	Okul Aile Birliği Başkanı	Üye

Tablo 17 Stratejik Planlama Ekibi

SIRA	ADI-SOYADI	GÖREVİ	EKİPTEKİ GÖREVİ
1	Çağrı İĞDIR	Müdür Yardımcısı	Başkan
2	HASAN KAYA	Öğretmen	Üye
3	PINAR KAYA	Öğretmen	Üye
4	ONUR KURU	Öğretmen	Üye
5	AHMET ÇETİNTAŞ	Veli	Üye